



XIV Edición



Más negro que el carbón

**Explotación, abandono,
despoblamiento y
perspectivas de futuro
en la cuenca minera
de Tormaleo, Ibias, Asturias**

Élica Muñiz Ron Tutora: María Felisa Santoveña Zapatero

XIV EDICIÓN EUSTORY

CURSO 2020-2021

Más negro que el carbón

Explotación, abandono, despoblamiento y
perspectivas de futuro en la cuenca minera
de Tormaleo, Ibias, Asturias

Élica Muñiz Ron TUTORA: Fe Santoveña Zapatero

Resumen:

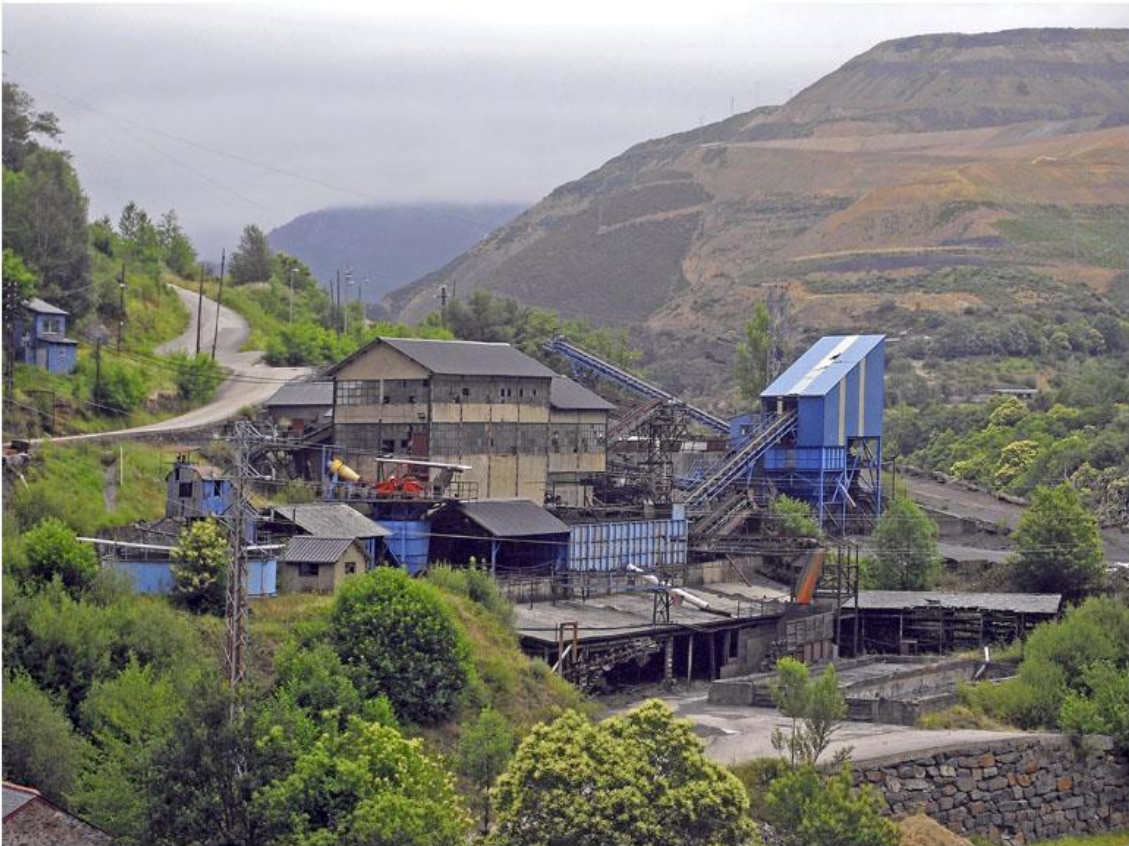
La investigación reconstruye el pasado minero del municipio de Ibias desde la época romana hasta mediados del siglo XX y comienzos de XXI. Como base del proyecto se ha recurrido a archivos bibliográficos. Asimismo, para ampliar y ser conscientes de lo que verdaderamente supuso la minería en Ibias se recurre a los auténticos protagonistas de cualquier historia: los vecinos y antiguos mineros. Ellos son los encargados de darle vida al pasado. Además, se hace especial hincapié en la repercusión de la descarbonización. En último lugar, se ofrecen alternativas de futuro en una comarca en la que hubo monocultivo del carbón.

Palabras clave: minería, Ibias, carbón, orografía y futuro.

Abstract:

The research reconstructs the mining past of the municipality of Ibias from Roman times to the mid-twentieth century and early twenty-first century. Bibliographic archives have been used as the basis of the project. Also, to expand and be aware of what mining really meant in Ibias the authentic protagonists: the Ibiense neighbors and ex-miners. They are the ones in charge of bringing this story to life. In addition, special emphasis is placed on the impact of decarbonization. Finally, alternatives for the future are offered for a region, where there was a coal monoculture.

Key words: mining, Ibias, coal, orography and future.



ÍNDICE

1	Introducción	6
2	Situación geográfica	8
3	Explotaciones romanas.....	12
4	Industrialización tardía.....	16
4.1	España	17
4.2	Asturias	22
5	Fundación de Las Minas de Tormaleo.....	26
6	Impacto social y económico.....	45
7	Descarbonización	55
8	Buscando nuevas actividades industriales	62
9	Conclusión.....	68
10	Referencias	70
10.1	Otras fuentes	76

1 INTRODUCCIÓN

Abandono de un concejo minero

En la frontera con Galicia y Castilla y León, en el occidente de Asturias, se abre un paisaje exuberante, con escenarios fantasmagóricos que son seña de cómo el fin del carbón ha supuesto la pérdida de cualquier esperanza de futuro. Son municipios de esa «Asturias olvidada» que lucha por convertirse en la «Asturias encontrada».

Los municipios de Cangas del Narcea, Ibias y Degaña fueron parte de la «calefacción» de España desde mediados del siglo XX hasta aproximadamente el 2010. Sin embargo, ahora hablar de la minería es sinónimo de pasado. Es por ello que queremos rescatar la historia del esplendor de «la otra cuenca minera».

En concreto Ibias, estuvo marcado por la complejidad de las infraestructuras debido a la ardua orografía. A su vez, este municipio, que siente que ya se sale del mapa, fue uno de los últimos en explotar sus recursos carboníferos. No obstante, el inicio de la minería en el pueblo de Tormaleo en el año 1959, llegando a su punto álgido a partir de 1964, convirtió al municipio en uno de los de mayor renta per cápita. Sin embargo, este proceso estuvo marcado por la polémica. Por un lado, estuvo la lucha obrera tan característica de la minería. Por otro lado, el impacto medioambiental fue una queja muy acusada en los últimos años de su funcionamiento. Además, en la mina de Tormaleo, las actuaciones de los patrones fueron también objeto de disputa.

Este convulso y olvidado pasado será analizado a lo largo del presente proyecto: *«Más negro que el carbón. Explotación, abandono y perspectivas de futuro en la cuenca minera de Tormaleo, Ibias, Asturias»*.

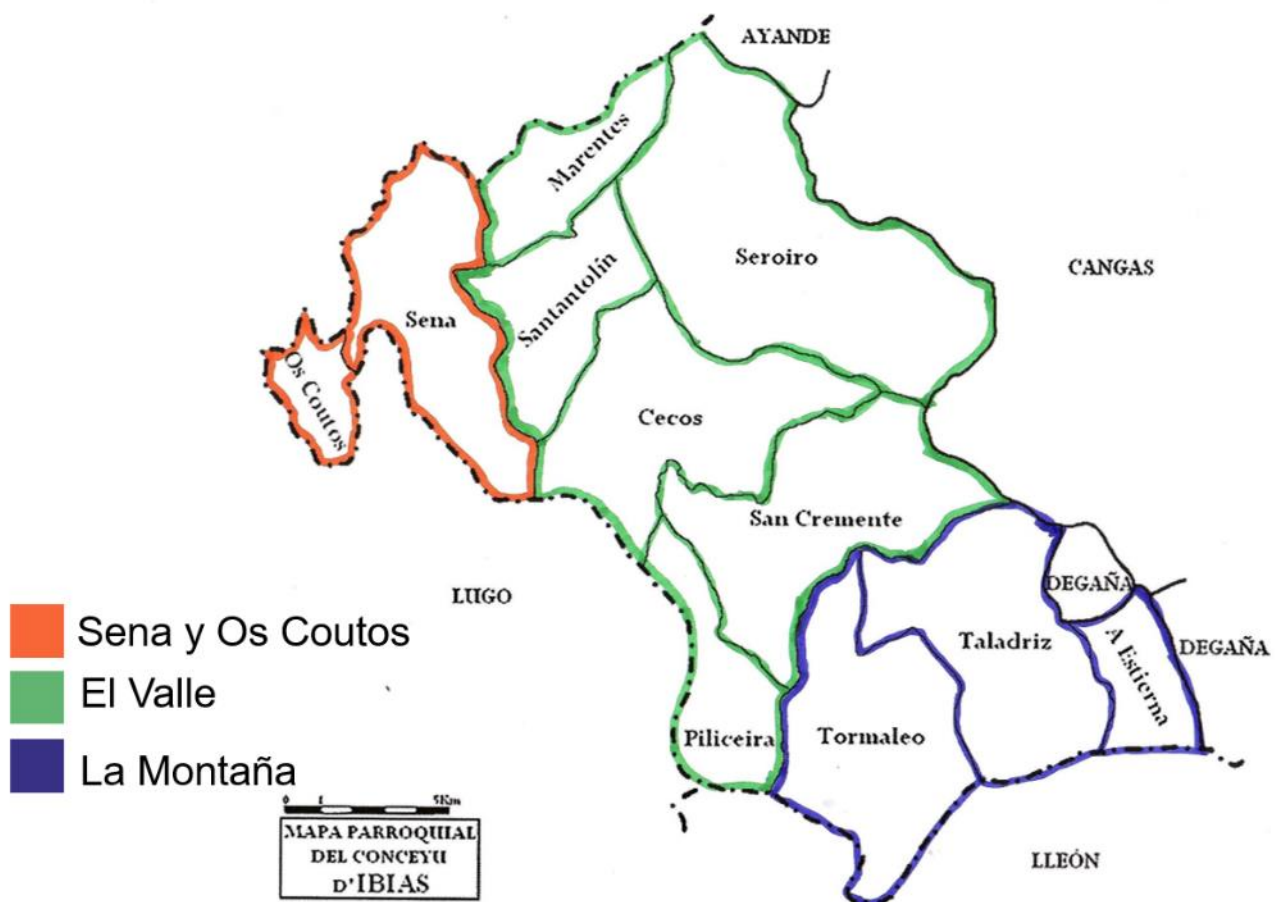
2 SITUACIÓN GEOGRÁFICA

Si ha habido un factor determinante para el desarrollo económico de Ibias, ese ha sido su situación geográfica. El abrupto relieve que caracteriza a este municipio ha condicionado las comunicaciones. Aquí las distancias no se pueden medir en kilómetros, se miden en tiempo.



1 UBICACIÓN DE IBIAS ([HTTP://WWW.CALECHA.COM/151318/INDEX.HTML](http://www.calecha.com/151318/index.html))

El municipio de Ibias cuenta con 333,33km² y está formado por un total de 11 parroquias: Cecos, Os Coutos, Marentes, Peliceira, San Clemente, San Antolín de Ibias, Sena, Seroiro, Sisterna, Taladrid y Tormaleo. La capital del municipio y núcleo de los servicios básicos es el pueblo de San Antolín de Ibias. Según los datos del INE, en 2020 había 1.207 habitantes, aunque esta cifra ha ido en descenso desde el siglo XX.



2 MAPA PARROQUIAL

Cabe destacar que dentro del municipio de Ibias se distinguen tres grandes zonas, reflejadas en el anterior mapa:

- *Sena y Os Coutos*: muy vinculada con Galicia. Sus peculiaridades hacen que sea el territorio que se siente menos identificado con *Ibias* debido también al olvido administrativo
- *El Valle*: ubicación de la capital municipal, es por ello el sector terciario es un importante pilar. Esta zona tiene fuertes lazos con el centro de Asturias. Por su carácter agrario y administrativo es la zona más conservadora.
- *La Montaña*: debido a su pasado minero, hay fuerte presencia de ideales revolucionarios. Aquí, en Tormaleo, se ubica la explotación carbonífera.

A causa de la importancia administrativa y económica, en este estudio nos focalizaremos en el desarrollo de las zonas de *El Valle* y *La Montaña*.

A su vez, debido a la vasta extensión de Ibias, con numerosos núcleos de población muy pequeños, no se han creado economías de aglomeración y el

desarrollo ha sido lento y con numerosas diferencias entre el propio municipio. Estos condicionantes propiciaron que aún en el siglo XX fuera un municipio prácticamente agrario que vivía de la ganadería y de la agricultura de subsistencia. La estructura económica arcaica también ha marcado el trascurso de la actividad minera a lo largo de su desarrollo.

3 EXPLOTACIONES ROMANAS

Esplendor y oro de la Dacia

La vinculación del municipio de Ibias a la minería se remonta a la época romana. La conquista romana con las guerras cántabras (29-19aC) supuso el aprovechamiento de los recursos metalíferos de la región.

A finales del siglo I a.C., Augusto tomó el poder de la República romana desplegando una estrategia política y militar encaminada a fortalecer la posición de Roma y la suya propia. Augusto aprovechó los recursos auríferos del noroeste peninsular. Según Plinio el Viejo, de esta zona se obtenían unos 6.540kg de oro anualmente. Así, la minería se convirtió en una de las principales actividades de los romanos en el norte peninsular, llevando a cabo una explotación de tipo colonial. (Villa Valdés, 2010)

En el caso de los principales yacimientos de Ibias (Cecos, San Antolín y Penedela) eran de tipo primarios. Este tipo de minas permitían explotar los recursos de manera menos costosa gracias a su formación geológica. No obstante, era necesario recurrir a grandes obras civiles (túneles y galerías de granito).



3 MORTERO CON CAZOLETAS DE IBIAS (MUSEO ARQUEOLÓGICO DE ASTURIAS)

Entre el instrumental recuperado, las piezas más abundantes son los morteros de cazoleta múltiple fabricados sobre voluminosos cantos de cuarcita. Eran utilizados para la trituración y molienda del mineral. Sin embargo, apenas se conservan, con la excepción de cuatro entalladuras, halladas en Pousadoiro y Cecos. (Valle, p.98)

A su vez, como acostumbra la historia, los cambios en las estructuras económicas tienen su reflejo en la sociedad. En el caso de la minería en romana, se crearon poblaciones fortificadas denominadas «castros». El historiador J. A. Ron afirma que en Ibias hay un total de cinco castros (Vilarmeirín, Fondo de Vila, Cecos, Sena y A Lagúa). A pesar de que no existen prospecciones

arqueológicas, por su ubicación geográfica, es más que probable que todos ellos estuvieran vinculados a la explotación aurífera.

El legado de los yacimientos romanos es aún visible en la actualidad. En el caso de Cecos, donde se explotaban los filones de cuarzo-oro-arsenopirita, los yacimientos provocaron el derrumbamiento de las montañas, causando grandes daños paisajísticos que se mantienen en el tiempo.



4 ROMANOS OBTENIENDO ORO ([HTTPS://TURISMOMARAGATERIA.COM/LA-MINERIA-ROMANA-DEL-ORO/](https://turismomaragateria.com/la-mineria-romana-del-oro/))

La obtención de oro no solo se centró en los yacimientos. La riqueza aurífera de los cursos fluviales también permitió el uso de otras técnicas como el bateo, especialmente significativo en Cecos cuando el caudal era más bajo.

Otro enclave importante fue «Pozo de las Mujeres Muertas», donde las leyendas acerca de su toponimia no son escasas¹. Si bien, este puerto fue un emplazamiento en el que quedan aún vestigios de canales para la recogida y conducción

¹ La existencia de pozos en esta zona de *mutseres* (piedras blandas) con la combinación de la existencia de aguas estancadas, mortas, en los numerosos pozos, acabó derivando en el nombre de *Pozo de las Mujeres Muertas*

de aguas, canalones para las explotaciones por erosión del suelo, etc. (en parte destruidos por las obras de las carreteras y pistas actuales).

La explotación minera de oro también conllevaba procesos complejos de orfebrería, aunque cuando llegaron los romanos ya existía una larga tradición orfebre introducida por los celtas en el siglo VII aC. Este hecho influyó enormemente en su desarrollo, permitiendo su mejora, llegando a fusionar la tecnología del atlántico con la del mediterráneo.

A su vez, a pesar de que fueron menos relevantes, existieron explotaciones de hierro y plata en Río de Porcos y Penedela. En ambos territorios, se pudo fusionar la explotación aurífera con la argénteo.

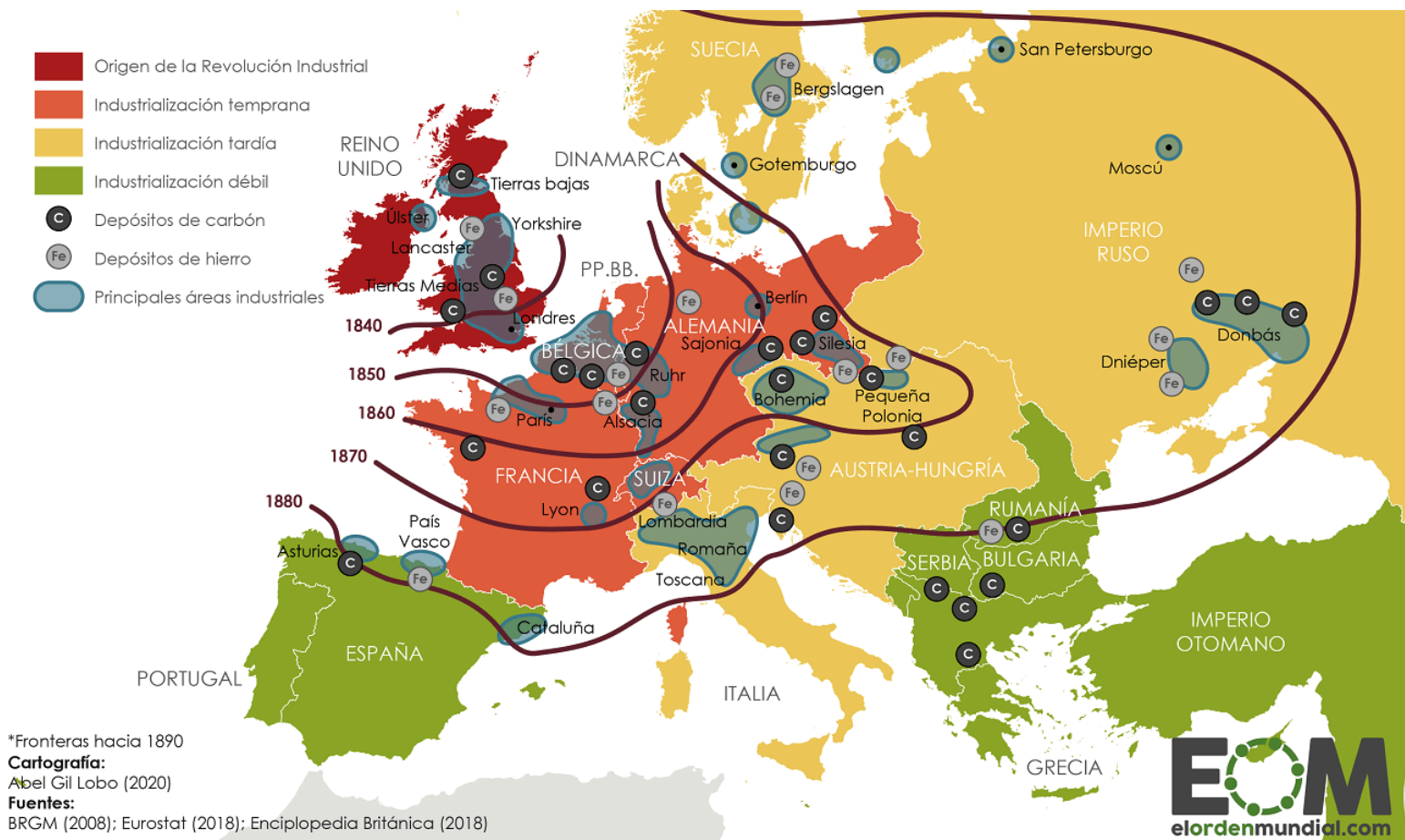
No obstante, la extracción minera en Ibias era muy costosa, por lo que los propios romanos acabaron prescindiendo de ella. La mayor parte de los recursos se desplazaron hacia Dacia, donde era más sencilla su obtención, aunque aún quedaron algunos yacimientos residuales en activo. A pesar de ello, con la caída del Imperio Romano (476), la explotación minera en Ibias quedó prácticamente inactiva hasta la llegada de la industrialización en el siglo XX. (Maroto Fernández, 2020)

4 INDUSTRIALIZACIÓN TARDÍA

4.1 ESPAÑA

La Revolución Industrial se inició en Inglaterra a finales del siglo XVIII, previamente, había tenido lugar la Revolución agraria, seguida de la Revolución demográfica. Tuvo como pilares fundamentales la mecanización y el uso de energía calorífica. Los principales sectores que se desarrollaron fueron el siderúrgico, textil y agroganadero.

La Revolución Industrial se caracterizó por la inmensa capacidad para modificar las condiciones de la población en numerosos aspectos. No obstante, influyó de manera desigual, aunque marcados por la cercanía como fue en el caso de Estados Unidos.



5 LA EXPANSIÓN DE LA INDUSTRIALIZACIÓN EN EUROPA (1840-1914) ([HTTPS://ELORDENMUNDIAL.COM/MAPAS/REVOLUCION-INDUSTRIAL-EUROPA/](https://elordenmundial.com/MAPAS/REVOLUCION-INDUSTRIAL-EUROPA/))

Durante el siglo XIX, España experimentó enormes cambios políticos. Sin embargo, no hubo tantas transformaciones económicas, a pesar de los intentos desde el sector público.

Las primeras fábricas se localizaron en Cataluña debido a su previo desarrollo económico e industrial. La industria catalana del siglo XIX puede dividirse en tres

grandes etapas. En la primera las industrias se ubicaron a orillas de los cursos fluviales para aprovechar la energía hidráulica.

La segunda (1832-1865) comenzó con la máquina de vapor en la fábrica *Bonapalanta*. Las nuevas industrias aprovecharon su proximidad a la costa para importar materias primas y combustible (carbón).

La tercera etapa se inició en 1865 con el uso de la electricidad que requería de nuevo la energía hidráulica. Consecuentemente, en 1870, Barcelona ya se había convertido en un importante núcleo fabril centrado en el sector textil. A raíz de esto fueron formándose economías de aglomeración que permitieron el desarrollo de otros sectores como el metalúrgico (Maquinista Terrestre y Marítima), siderúrgico o harinero. (Fernández Cuesta, 2019)

Entre los principales factores que explican el desarrollo de Cataluña están: la mentalidad burguesa, las medidas proteccionistas (aranceles), la posición ventajosa con la que partía debido al temprano despegue industrial, la existencia de personal cualificado (ingenieros y economistas), el desarrollo comercial de la ciudad condal y la facilidad para la importación de la lana. (Maroto Fernández, 2020) No obstante, en el resto de España en el siglo XIX aún había una estructura agraria, impropia del resto de países europeos que ya habían comenzado la Revolución Industrial.

La industria siderúrgica estuvo marcada por la inexistencia de carbón de calidad y escasa demanda. Marbella fue el primer enclave, hacia 1840 se fundaron los primeros hornos altos. Sin embargo, su producción dependía únicamente de la demanda de las guerras carlistas. También estaba condicionada por la escasez de materias primas que provenían en su mayoría del norte de España, donde las infraestructuras eran nefastas. Posteriormente, se apostó por la industria asturiana (minería), aspecto que será analizado en mayor profundidad en el siguiente epígrafe.



6 FÁBRICA LA CONSTANCIA DE MARBELLA (MÁLAGA) ([HTTPS://WWW.TODOMALAGA.NET/INDUSTRIA1.HTML](https://www.todomalaga.net/industria1.html))

La etapa vizcaína se inició hacia 1880 y su crecimiento se mantuvo sostenido en el tiempo. El soporte de esta etapa fue la gran empresa «Altos Hornos de Vizcaya» que pudo aprovechar el eje comercial Bilbao-Cardiff. Entre 1880 y 1910, España se convirtió en uno de los principales productores de minerales metálicos. Sin embargo, a partir de 1910 se ralentiza la producción debido a un agotamiento de los filones y deslocalización de numerosas empresas a Latinoamérica.

En conjunto, el proceso de industrialización en España evolucionó a un ritmo mucho más que en otros países europeos. A diferencia del resto de países que había triunfado en la Revolución Industrial, en España no había una relación entre la banca con la industria del hierro y del carbón ni participación activa del Estado. En el siglo XX, se aceleró el crecimiento gracias a la llegada de capitales extranjeros y medidas proteccionistas. Asimismo, hubo mejoras en las infraestructuras (Ley de Ferrocarriles (1855) y desarrollo portuario) que posibilitaron el desarrollo de la industria y su expansión por España. Sin embargo, la industria experimentó un freno por el crack del 29 y posteriormente por la Guerra Civil y la posterior dictadura autárquica.

Durante el siglo XX, Cataluña continuó siendo la principal región fabril, comercial y administrativa de España. Es por ello que su zona de influencia fue expandiéndose por las zonas próximas a la ciudad condal. No obstante, en el último tercio

del siglo XIX aparecieron nuevos núcleos industriales, tal es el caso de la ría de Bilbao.

El siguiente periodo de la industrialización, la *autarquía* (1939-1959) está condicionada por los estragos provocados durante la Guerra Civil (1936-1939). Los años de la posguerra se caracterizan por el retroceso industrial que baja a niveles inferiores de 1930. A esta situación hay que añadirle el aislamiento (aunque en los primeros años hubo relaciones amistosas con Alemania e Italia, posteriormente, Franco solo contó con los apoyos de Perón en Argentina y de Salazar en Portugal).

Ante la mala situación, el régimen creó el Instituto Nacional de Industria (INI). Coetáneamente, se produjo una apertura internacional debido a la Guerra Fría. Es por ello que a finales de los años 50 comenzó un nuevo periodo en la historia económica: el *desarrollismo* (1959-1973). Se consolidó la red industrial además de impulsar nuevas zonas. (Fernández Cuesta, 2019)

En este nuevo contexto, se aprovechó la existencia de cuencas carboníferas que elevaron su producción hasta máximos históricos. La industria también se vio favorecida por las medidas proteccionistas, aunque ya comenzaban a intervenir capitales extranjeros. (Maroto Fernández, 2020) Durante este periodo, la industria fue sinónimo de cambios sociales. Se incrementó notablemente el éxodo rural a causa de la nueva generación de empleos en la ciudad (1.150.000 nuevos puestos de trabajo). Consecuentemente, con gran intervencionismo estatal (creación de polos de desarrollo y de promoción), España se convirtió en líder de sectores como el de la automoción, petroquímico o el de bienes de equipo.

Sin embargo, en 1973, con la crisis del petróleo², el *desarrollismo* franquista llegó a su fin. Paralelamente a la decaída del régimen franquista, se producía el declive industrial. En consecuencia, muchas de las industrias que se habían creado gracias al INI, experimentaron una severa decadencia. Es por ello, que en la industria cobró gran importancia la productividad.

Después del declive económico y político, en 1985, pareció advertirse una recuperación. Al año siguiente, la economía española se vio condicionada por las líneas marcadas por la Comunidad Económica Europea. La europeización de España supuso la rápida mejora de la economía. Asimismo, se fortalecieron las primeras zonas industriales (Cataluña, País Vasco y también Madrid). Pero en este caso, las inversiones se centraban en industrias de tecnología punta muy especializados. Es por ello que las zonas industriales de sectores maduros

² Consecuencia del incremento de los precios de petróleo, producido por las restricciones de la OPEP después de la guerra del Yom Kipur entre árabes e israelitas.

(comarcas mineras leonesas y asturianas, navales, siderúrgicas y textiles). (Fernández Cuesta, 2019) Esto supuso cambios en los emplazamientos industriales. A raíz de la búsqueda de la productividad surgieron polígonos industriales; más tarde, parques tecnológicos y clústeres. Estos nuevos espacios permiten el desarrollo de economías de aglomeración.

Sin embargo, la continua búsqueda la productividad implicó poner una fecha clave: 2018 (Decisión 787 aprobada en el 2010). Ese año todas las minas que no fuesen productivas deberían cerrar debido al gasto que implicaban y el impacto ecológico. Esta medida ponía en jaque a las cuencas carboníferas.

4.2 ASTURIAS

La riqueza minera de Asturias tiene su origen en el Paleozoico, cuando estratos vegetales quedaron sepultados y su transformación dio lugar a la antracita (occidente) o hulla (centro).

El área central de Asturias fue pionera en la industrialización española. Se especializó en el desarrollo de la transformación de mineral (carbón). Este aspecto benefició a las cuencas de Mieres y Langreo, además de las ciudades portuarias de Avilés y Gijón. Asimismo, se incrementaron los servicios en la capital.

Como consecuencia de la industrialización, la estructura agrícola que había en la mayor parte del país fue desapareciendo en el centro de Asturias. Así, las cuencas mineras fueron asemejándose ya a finales del siglo XIX a una distribución sectorial moderna. (Maroto Fernández, 2020)

No obstante, buena parte del desarrollo minero en Asturias se debe a la intervención estatal y medidas proteccionistas. De modo que la industria asturiana se caracterizó por un sistema ineficiente que condicionó su desarrollo hasta llegar a su *inevitable* declive.

Aunque la explotación minera (tal y como la entendemos hoy en día) comenzó en Asturias en la segunda mitad del siglo XIX, en el siglo XVI ya comenzaron tímidos intentos de actividad minera en Arnao (1593). Posteriormente, en el siglo XVIII, tuvo lugar un incendio fortuito que dio a conocer toda una montaña carbonífera. Jovellanos trató de magnificar este suceso para conseguir dinamismo en la región, aunque la población del campo mostró rechazo hacia el «oro negro».

En 1820, el *gran ingeniero alemán* Guillermo Schulz visitó la provincia de Oviedo para profundizar en la riqueza geológica asturiana. Es por ello que se conocieron todos los yacimientos de Asturias, a pesar de la dificultad que suponía la escasez de personal formado.

Muchos de los exiliados durante el reinado de Fernando VII fueron claves por sus relaciones con belgas, Industria de Solvay, para la industrialización en Asturias, lo que también permitió la activa participación del capital belga. (Tascón, L.J. y Ojeda, G.A., 2000)

Con los engranajes mineros puestos en marcha, también era necesario mejorar las infraestructuras. Alejandro María Aguado impulsó la carretera la «carbonara» para transportar el carbón desde Langreo y Mieres hasta el puerto de Gijón. El objetivo era convertir Asturias en la nueva Bélgica. (Minas de Asturias, s.f.)

El reconocimiento de las cuencas hulleras llevó a la inauguración del ferrocarril de Langreo (1852) y en 1904 el del Vasco-asturiano. Estos avances en las infraestructuras permitieron asegurar la salida de la hulla asturiana por los puertos de

Gijón y de San Esteban de Pravia. De este modo, el carbón se convirtió en el motor económico de Asturias. (Fernández Cuesta, 2019) Asimismo, fue necesario mejorar el tramo Gijón-Madrid, con el que las posibilidades para el desarrollo minero se multiplicaron.

Entre 1850-1860 se fundaron las principales fábricas siderúrgicas con hornos altos. La primera fue la Fábrica de Mieres; posteriormente (1860) las de la Fábrica de la Vega y de la de Duro y Cía (La Felegura), la cual se convirtió en el epicentro de la industria asturiana.

El influjo del carbón llevó a industrializar otras zonas de Asturias, como Trubia, donde se construyó la Fábrica de Armas (un enclave muy estratégico durante la Revolución del 34 y la Guerra Civil) y Lugones, ubicación de la fábrica de Unión Española de Explosivos y otra de la Sociedad Anónima Santa Bárbara para la producción de pólvora.

Asimismo, el desarrollo industrial en Asturias también tuvo su repercusión en la vivienda. Varias compañías crearon poblados mineros, generándose un ecosistema puramente minero que influía en numerosos ámbitos de la vida. Estos poblados tenían un carácter lacrado y totalizador de estilo paternalista.

Por otro lado, a finales del siglo XIX, Asturias se encontraba en la necesidad de competir con grandes potencias industriales que ya contaban con la capacidad del «how-to-know». En consecuencia, se creó la Liga de los Intereses Hulleros de Asturias, que buscaba medidas proteccionistas. Asimismo, para incrementar su actividad productiva, las empresas aumentaron de tamaño, por lo que se crearon sociedades anónimas con ingenieros y técnicos consagrados.

Ya en el siglo XX, durante la Primera Guerra Mundial (1914-1918) la industria minera asturiana encontró su ocasión de oro para importar a otros países europeos. Pero, este repentino auge también fue un súbito fracaso tras el fin del conflicto bélico, ya que el carbón inglés volvió a competir en el mercado.

Los cambios económicos también tuvieron su reflejo en la lucha obrera. En 1910 se fundó el Sindicato de Obrero Mineros de Asturias (SOMA) al estilo francés. En ese mismo año, en Langreo también se constituyó la CNT. No obstante, no fue hasta la Gran Guerra (1914-1918) cuando se difundieron ideales revolucionarios y aumentase el radicalismo obrero. Tanto es así, que hacia 1920, los mineros habían desbordado la capacidad de la CNT.



7 DESPUÉS DE UNA HUELGA JOSÉ URÍA Y URÍA (1895) (MUSEO DEL PRADO)

También hay que tener en cuenta que, durante los años de bonanza, la población de las cuencas se fue multiplicando. La industria supuso un boom demográfico que incrementó el éxodo rural. Asimismo, la minería también implicó la incorporación de la mujer al trabajo, rompiendo con todos los esquemas que se habían visto hasta entonces. Debido al declive, Primo de Rivera (1923-1930) apostó por el proteccionismo, obligando a consumir solo carbón nacional. Esta fue una tendencia que se continuó durante la II República (1931-1939). Sin embargo, la Revolución del 34 fue un punto de inflexión, supuso el inicio del fin del desarrollo minero de Asturias. A partir del 34 hasta la democracia, Asturias se convirtió en una región muy castigada. Pese a ello, en los años 40, Franco apostó por el potencial industrial que tenía la cuenca asturiana. En estos años, el carbón se reafirmó como un mineral estratégico y de gran valor económico, a casusa de la autarquía y consecuente necesidad de recursos energéticos. Las pésimas condiciones en las que se encontraba el país, unido al rechazo de Franco hacia los ideales revolucionarios mineros condujeron a que se aumentase la jornada laboral, aunque sin un aumento salarial, aumentando también la siniestralidad.

A partir de 1959, con el *desarrollismo* y creación del Plan de Estabilización Nacional, comenzaron a liberalizar la economía, lo que llevó a la crisis de las comarcas hulleras. Con la importación de carbón, se perdieron numerosos empleos y las grandes compañías incurrieron en profundas pérdidas. Es por ello que se reclamó ayuda estatal.

Ante la imposibilidad de solventar la situación, el INI intervino para la creación de Hulleras del Norte Sociedad Anónima (HUNOSA) (1967). Con el tiempo, HUNOSA acabó por adquirir la totalidad de las acciones de las empresas hulleras. Asimismo, se empezó a sustituir el carbón por petróleo. En este escenario, fue necesario reducir la estructura productiva de la minería, lo que implicaba el cierre de minas. La reconversión industrial se convirtió en una necesidad.

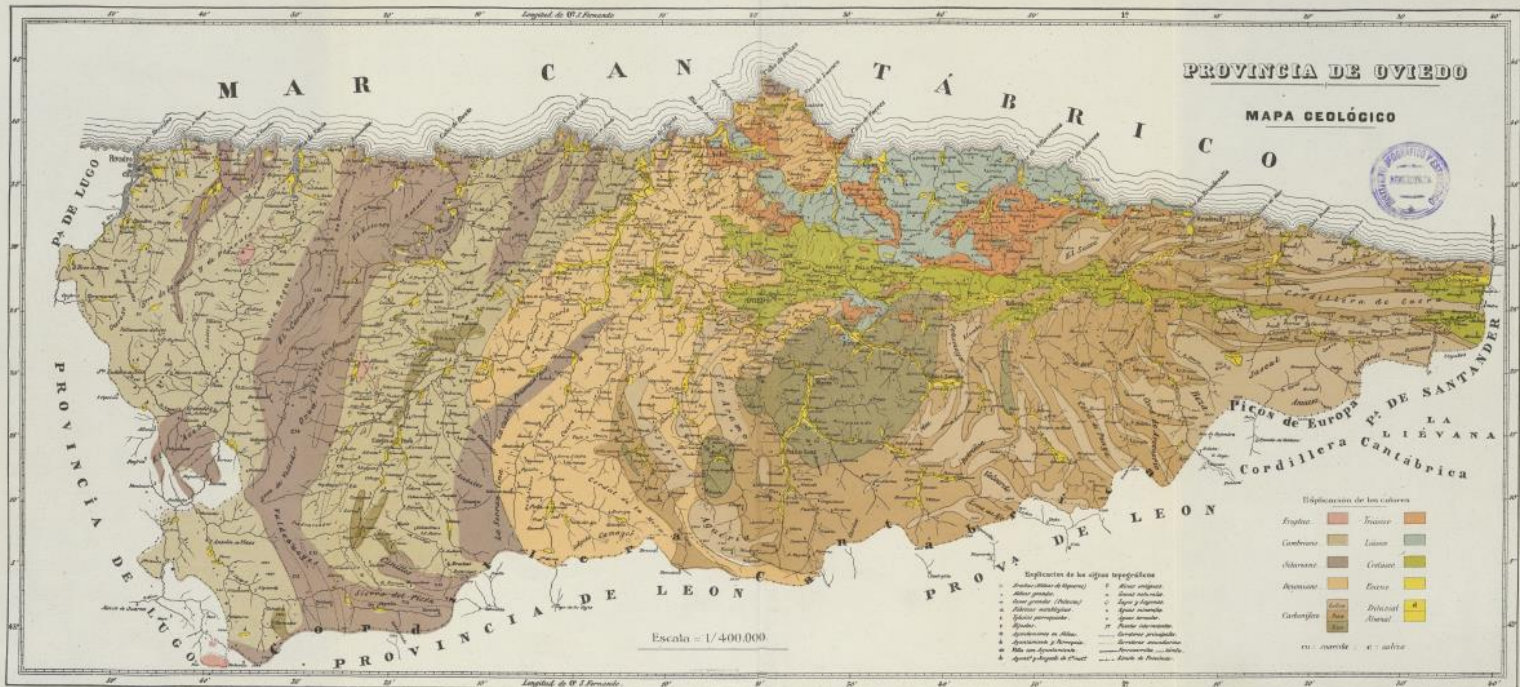
En 1986, con la entrada en la CEE las dimensiones de la minería tuvieron que ir reduciéndose. A partir de 1990, se pusieron en marcha severos planes de reconversión. No obstante, la minería aún quiso marcar un nuevo hito: fuerzas sindicales y mineros se encerraron durante la Navidad de 1991 en el pozo Barredo reivindicando la injusta reconversión que proponía el gobierno. Así surgieron las prejubilaciones en masa. Pero el punto clave de esta nueva etapa está en la Decisión 787 de la Unión Europea aprobada en 2010 que obligaba a cerrar aquellas minas que no fueran competitivas en 2018. (Minas de Asturias, s.f.)

Pese a las insistencias, el cierre de la minería era inevitable. Se trataron de buscar nuevas alternativas, aunque Asturias ya está castigada al envejecimiento demográfico, paro juvenil, fuga de cerebros... y declive total.

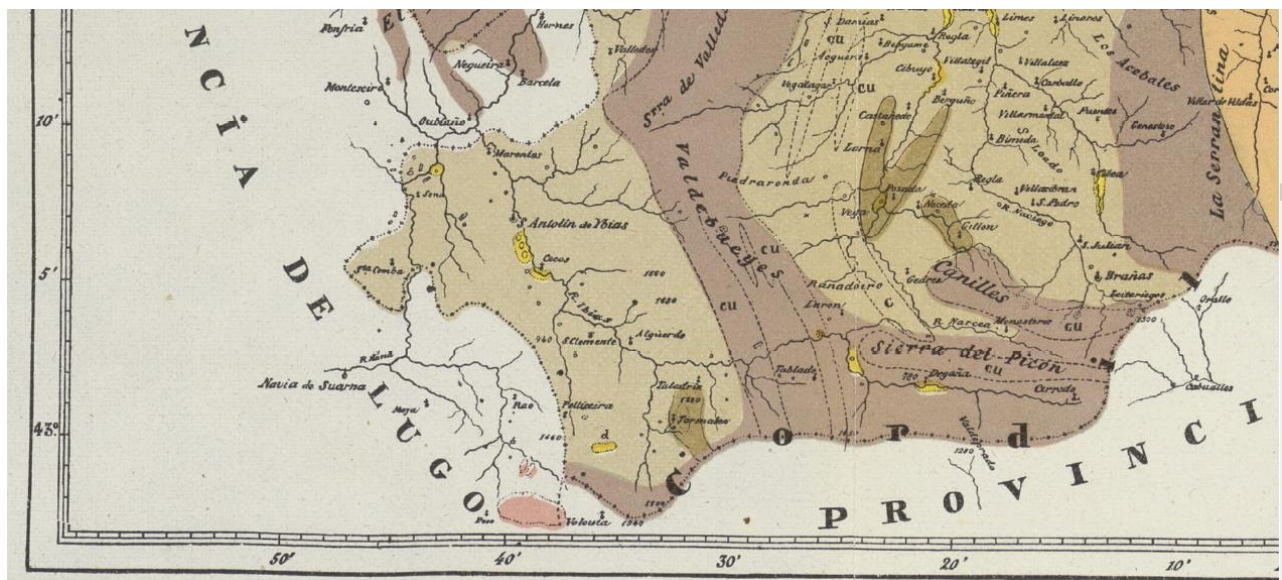
Sin embargo, hay una parte de la industrialización en Asturias que no recoge la historiografía, y esa es la del suroccidente asturiano, «la otra cuenca minera». Esa zona tan olvidada será objeto de estudio del presente trabajo, focalizándose en Ibias.

5 FUNDACIÓN DE LAS MINAS DE TORMALEO

En la zona alta del municipio de Ibias, conocido como *La Montaña*, ya se utilizaba el carbón para uso doméstico. Antes aun de los estudios geológicos en Asturias de Guillermo Schulz en la primera mitad del siglo XIX, los habitantes eran conocedores de la presencia de carbón. (Fernández Lamuño, 2015)



8 MAPA GEOLÓGICO ELABORADO POR G. SCHULZ (IGN)



9 MAPA GEOLÓGICO AMPLIADO ELABORADO POR G. SCHULZ AMPLIADO (IGN)

La obra geológica del ingeniero hispano-alemán afirmaba que la cuenca carbonífera de origen estefaniense de Tormaleo era de gran riqueza. Sin embargo,

debido a factores, como el complejo relieve y pequeño tamaño de la cuenca, fue una de las minas que más tardó en explotarse.

En 1936, Francisco López Méndez de la casa *El Palleiro* llegó a su pueblo natal de Fondos de Villa (próximo a Tormaleo) tras haber trabajado en diferentes minas de la cuenca central asturiana y de Laciana. Coetáneamente, el empresario minero de Fabero (León) Tomás Fernández tuvo interés en el potencial carbonífero de la zona. Consecuentemente, Fernández le encargó a Francisco López que buscara las posibles capas de carbón para desarrollar el proyecto e instalar el teleférico que llegaría a la provincia de León.

Sin embargo, el estallido de la Guerra Civil y la muerte de Tomás Fernández, en ese mismo año, hizo poner freno a tal proyecto. No fue hasta 1958 cuando se recuperaron los planes de explotación, coincidiendo con el inicio del *desarrollismo* en España, pero también con el declive de la minería. A raíz de esto se plantea una cuestión: ¿Cómo es posible que justo cuando la minería de la zona central esté en declive, aparezcan nuevas comarcas mineras?

En este nuevo proyecto estuvieron implicados Don Pepe, el propietario de la Mina La Escondida de Caboalles de Arriba (León) (del cual no tenemos más información), y el médico Francisco García. (<http://ibiasyru-tas.blogspot.com/2010/04/minas-de-tormaleo.html>) Sin ser muy conocedores de ello, ambos socios dieron comienzo cambios sociales, económicos, culturales y políticos en la comarca que se continúa hasta nuestros días.

Ese mismo año, 1958, el ingeniero técnico en explotaciones agrarias Julio Antonio Fernández Lamuño visitó los municipios de Ibias y Degaña con el objetivo de analizar la situación de retraso en la comarca y ofrecer alternativas de futuro que dieran dinamismo.

A su paso, Lamuño se encontró con un ambiente *propio del centro de África*. Según el ingeniero los pueblos ibienses estaban sumidos en el retraso e ignorancia debido al aislamiento que provocaba el complejo relieve. Lamuño, junto al grupo de funcionarios del Ayuntamiento, quedó sorprendido de la estructura económica arcaica, la inmensa mayoría de la población vivía del campo (muy poco mecanizado, técnicas arcaicas, minifundista...), apenas había industria o sector terciario.

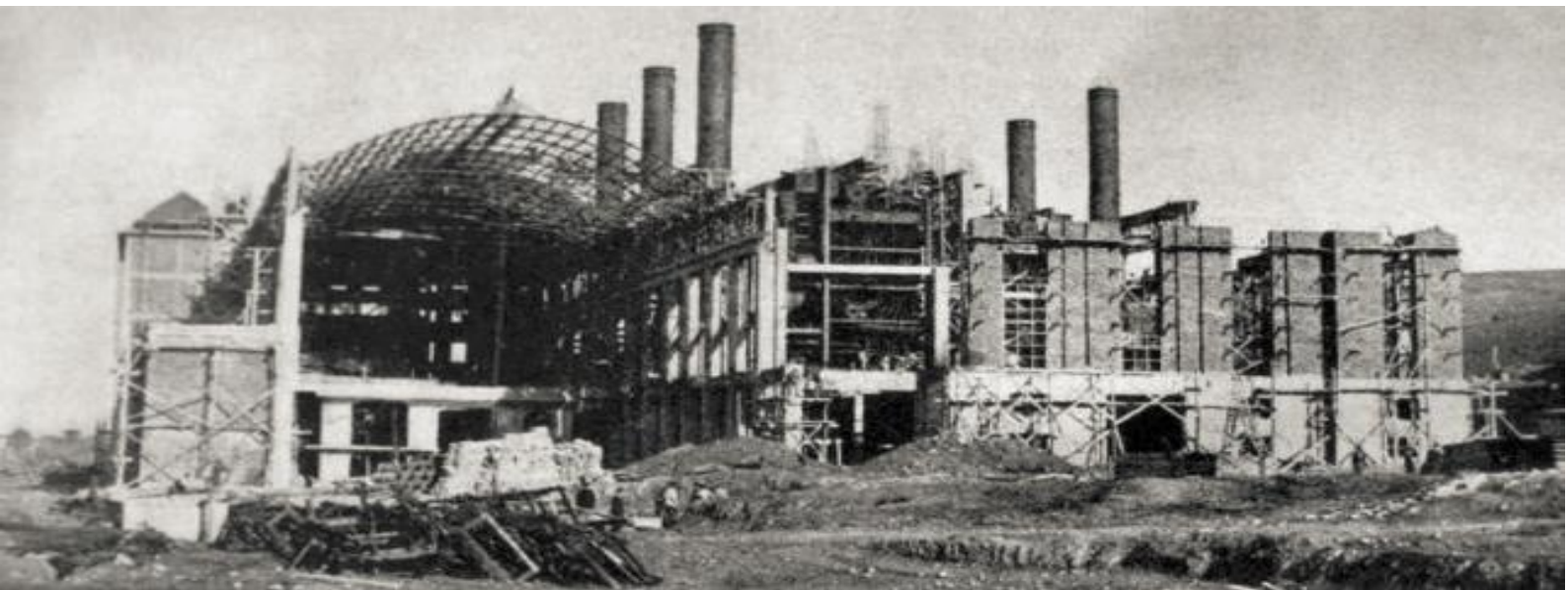
Asimismo, para la sorpresa de Lamuño, buena parte de los pueblos de este vasto municipio no disponían de infraestructuras por las que pudieran transitar coches, únicamente disponían de caminos para caballos. Entre estos pueblos con tan malas comunicaciones estaba el pueblo minero de Tormaleo. (Fernández Lamuño, 2015). Contaba Teolindo Ron que para llegar a dicho pueblo desde la capital del municipio en los años 50 eran necesarias unas 7 horas a pie. Pero, solo era posible durante el verano, finales de primavera y principios de otoño,

cuando la climatología no era tan difícil y, por tanto, no había nevadas que tanto condicionaron a *La Montaña*.

A este déficit en las infraestructuras hay que añadir el hecho de que, en los años 50, Ibias y Degaña todavía no contaba con telégrafos ni teléfono. Asimismo, no había llegado electricidad a todas las casas. Consecuentemente, desarrollar actividades económicas, como la minería, se hacía muy complicado.

Sin embargo, a lo largo de los años, esta tendencia de la que tan desolado había quedado Lamuño fue cambiando.

Este nuevo entramado industrial que se estaba cuajando en Ibias estuvo fuertemente reforzado por la creación de la central de Compostilla (Ponferrada, León) en 1949. La térmica había comenzado a construirse en 1945 con el objetivo del INI para abaratar el suministro y controlar un sector estratégico. Esta fue una de las primeras obras del régimen en el sector térmico, de hecho, aún hoy muchos ponferradinos están orgullosos de que en su tierra naciese ENDESA.



10 COMPOSTILLA I (ORIA, COMPOSTILLA I, LAS TRES VIDAS DE UN GIGANTE, 2019)

En el desarrollo de la Minas de Tormaleo fue clave la construcción del teleférico. Esta obra comenzó en 1959 y se finiquitó en 1964. A lo largo de sus 24 kilómetros había 97 pilares y 5 estaciones que iban desde Villares de Abajo hasta Páramo del Sil. (Aviougá, 2010)



11 TELEFÉRICO (AYUNTAMIENTO DE IBIAS)

No obstante, debido a las complejas comunicaciones, los socios Don Pepe y Francisco García necesitaron capital para esta obra faraónica. Ante la imposibilidad de financiación, La Minero Siderúrgica de Ponferrada (MSP) compró dicha mina.

Esta nueva absorción supuso un punto de inflexión en la Mina de Tormaleo, ya que la MSP llevó hasta lo más alto dicho yacimiento. Los nuevos propietarios agilizaron la construcción del teleférico, construyeron el lavadero y abrieron nuevos tajos. (Silván, 2016)

Asimismo, durante este proceso, entre 1967 y 1976, se requirió acudir a la justicia para lograr un largo camino de expropiaciones. Muchos vecinos eran reticentes a vender sus fincas, algunos dudaban de si sería una estafa o sobre la viabilidad de la propia mina. Fue un camino rudo que solo una empresa con capacidad de negociación e influencia como la MSP podía conseguir. (Ayuntamiento de Ibias)

Además de la magna obra que suponía la mina, la empresa construyó un poblado para sus trabajadores en Villares de Abajo. Eran adosados de escasos 70 m² cada uno con plano lineal. De esta forma, se iba coagulando un ecosistema minero, la explotación carbonífera involucraba todos los ámbitos de la vida. Como

consecuencia, desde los años 90 hasta 2010, Villares de Abajo era uno de los pueblos de Ibias con mayor densidad junto con San Antolín, Tormaleo y Luiña.



12 POBLADO DE VILLARES DE ABAJO ([HTTP://NATURIBIAS.BLOGSPOT.COM/2011/02/UN-PUEBLO-MINERO-EL-POBLADO-DE-VILLARES.HTML](http://naturibias.blogspot.com/2011/02/un-pueblo-minero-el-poblado-de-villares.html))

El Ministerio de Industria para la dirección general de minas apuntaba en el año 1971 que la Mina de Tormaleo contaba con unas reservas de 10,5 millones de toneladas, de las cuales 250.000 toneladas deberían de ser extraídas año a año para conseguir la dimensión óptima de la producción carbonífera.

Los datos geológicos, tanto del Ministerio de Industria, como de Schulz, daban unas muy buenas previsiones para el futuro minero de la comarca. Es por ello que la MSP encontró en Tormaleo una gran fuente de beneficios. Consecuentemente, fue capaz de generar más 250 empleos ya en el año 1968.

Sin embargo, un año más tarde, los mineros comenzaron a ser verdaderamente conscientes de su importancia social. Pero no solo eso, también se percataron de que ser minero era mucho más que extraer carbón de las entrañas de la tierra. La minería suponía también una lucha obrera, una lucha por las mejoras laborales. Es por ello que, en 1969, ante la precariedad, los más de 250 trabajadores que había en plantilla dejaron de acudir a la mina a modo de huelga con el objetivo mejorar su situación.

Pese a ello, se toparon con que todos los trabajadores fueron despedidos, a excepción de aquellos que estaban haciendo el servicio militar o estaban de baja. A su vez, cabe resaltar la manera en la que los medios de comunicación trataron el suceso, únicamente se hace hincapié en el hecho de que los trabajadores no acuden a trabajar. La censura del régimen franquista no permitió hablar sobre las causas del mismo, se habla de causa *injustificada*, debido al miedo a que esta *revolución* se extendiese a otras minas. Sin embargo, uno de los mineros que trabajaba en la mina en aquellos momentos, Ramón García Díaz, afirma que las nuevas condiciones laborales que se imponían eran sobrehumanas; además, apenas se aumentaba su sueldo. Eran condiciones laborales por las que no estaban dispuestos a trabajar. En la entrevista con Ramón García, este contó que en varias ocasiones los mineros llegaban a autolesionarse para conseguir la baja «era mejor saber que ibas a tener una mano lesionada un mes a tener que estar con esas pésimas condiciones laborales. Nunca sabías si al día siguiente ibas a tener un accidente aún peor, estábamos en continuo riesgo. Nadie sabía si al día siguiente seríamos víctimas de los desprendimientos de piedras, si tendríamos un accidente con los vagones, si nos tendríamos que enfrentar al grisú³ o si habría un accidente al postear⁴. Al fin y al cabo, nadie se pudo prejubilar en la mina sin haber tenido un accidente». (García, R.)

³ Gas, cuyo componente principal es el metano, que se genera en las minas de hulla y al mezclarse con el aire se hace inflamable y produce violentas explosiones. (RAE)

⁴ Troncos de pino que se ponían desde el suelo hasta el techo del túnel para lograr que los túneles no desprendieran piedras. «Era sujetar»

MINAS DE TORMALEO DESPIDE A 107 MINEROS

OVIEDO.—Gran preocupación reina en la cuenca de antracita del Narcea ante el anuncio hecho por la Empresa de Minas Tormaleo del despido de 107 productores del interior, a causa de que éstos llevan más de tres días consecutivos faltando al trabajo sin causa justificada.

Además de colocar un aviso en el tablón de anuncios de la mina, la Empresa ha enviado una carta a cada uno de los 107 productores comunicándoles que quedaban sancionados con el despido.

Minas de Tormaleo es propiedad de la Minerosiderúrgica de Ponferrada y en Asturias cuenta, además, con la explotación de hulla Minas de la Camocha.

El conflicto que ha originado este despido masivo comenzó el día 1 del actual mes. Los picadores de esta explotación de antracita no trabajaban, como es normal, a destajo, sino que percibían una bonificación voluntaria por parte de la Empresa. En una de las últimas reuniones del Jurado de Empresa se acordó solicitar de la Dirección el que se accediese a que los picadores pasasen a trabajar a destajo, a lo que la Empresa accedió, prometiendo que el día 1 del presente mes los picadores cobrarían a destajo, y solicitando por su parte unos días para estudiar las capas de carbón, a fin de fijar los precios de estos destajos.

Después de registrarse los días 1 y 2 de este mes un paro colectivo, volvió a producirse de nuevo el día 5 hasta hoy, porque la Empresa—ante esta actitud y en vista de que los productores del interior se negaban a trabajar—acordó sancionar con el despido.

Mina de Tormaleo, que se encuentra en alta montaña, tenía una plantilla de 242 mine-

ros, de los que 174 pertenecían al interior; de éstos, 40 se encontraban dados de baja y 27 entraron a trabajar, por lo que son 107 los despedidos.

En los medios laborales se tiene la impresión de que, a partir de mañana, la Empresa—salvo algunos elementos característicos que han tomado parte activa en el paro—volverá a admitir de nuevo a todos aquellos mineros que lo soliciten, ya que las labores de extracción no pueden realizarse si no se admite a la mayoría de los picadores y personal del interior, por lo que—de continuar mucho tiempo despedidos—a esta explotación no le queda otro remedio que cerrar.

Por otra parte, los productores pertenecientes al exterior de la mina, que no ha tomado ninguna parte en el conflicto, continúan trabajando normalmente. Europa Press.

13 ARTÍCULO PUBLICADO EN PRENSA SOBRE LA HUELGA ([HTTPS://WWW.MARCH.ES/ES/COLECCION/ARCHIVO-LINZ-TRANSICION-ESPANOLA/FICHA/-LINZ:R-62417](https://www.march.es/es/coleccion/archivo-linz-transicion-espandola/ficha/-linz:r-62417))

Consecuentemente, tras este suceso, de los más de 250 trabajadores que había, solo volvieron a trabajar unos 160 trabajadores. A su vez, se redujo la jornada laboral y por tanto también el salario. Ante tal disminución de la mano de obra, como suele acostumbrar la actividad industrial, se apostó por la productividad de la maquinaria, mejorando el capital fijo.

Estos trabajadores que fueron despedidos buscaron nuevos horizontes en las minas cercanas de Cangas del Narcea (principalmente los trabajadores de *El Valle*; mientras que los de *La Montaña* se orientaron más hacia el Valle de Lacediana (León)).

Pese a los distintos conflictos sociales propios de la minería, era indudable de que era un sector que aumentaba incansablemente en España y eso tenía su reflejo en numerosos ámbitos. La tecnología mejoraba a un ritmo inagotable, por lo que la central a la que iba el carbón de la Mina de Tormaleo ya estaba

obsoleta. En 1972 se terminó el trasvase a la central de Compostilla II (Cubillos del Sil, León) con nuevos avances y más capacidad de producción.

Asimismo, la actividad agrícola que tanto había caracterizado al municipio pasó a segundo plano, como una actividad alternativa. Este trasvase de la población ocupada del sector primario al secundario es símbolo de desarrollo, de mejoras sociales y económicas que llegaron de manera tardía a Ibias.

No obstante, los ibienses pronto comenzaron a ser conscientes del impacto que la actividad minera tenía en los ecosistemas. Es por ello, que durante la visita del rey Juan Carlos con Sofía de Grecia a Cangas del Narcea en 1976, algunas pancartas en repulsa a los daños que estaba causando la mina se colaron entre los de bienvenida al monarca. De manera aún poco significativa, se va cristalizando un pensamiento ecologista. (Información de la Fundación Juan Muñiz Zapico)

Esta desaprobación hacia la mina se derivaba del impacto que estaba teniendo en la pesca de trucha y en el turismo que hasta entonces había buscado naturaleza virgen. Asimismo, la contaminación en las aguas afectaba a los prados que usaban el riego del río. Contaba José Antonio Muñiz que los pastos quedaban grisáceos por el polvo del carbón, lo que también repercutía en la alimentación del ganado.



14 MANIFESTACIÓN EN CANGAS DEL NARCEA DURANTE LA VISITA DE JUAN CARLOS BORBÓN (FUNDACIÓN JUAN MUÑIZ ZAPICO)

El año 1976 también fue clave para el Partido Comunista Español (PCE). Uno de los líderes del partido durante la represión en Asturias, Fausto Sánchez García (1928-2020) comenzó a organizar al partido de manera semiclandestina en un bar del pueblo de San Clemente, próximo a Tormaleo.

No obstante, fueron unas asambleas convulsas, con unos cuarenta asistentes, en las que la Guardia Civil impidió su progreso con amenaza del cierre del bar si continuaban, a pesar de que ya contaban con permiso para realizarlas. A pesar de la legalización del PCE el Sábado Rojo de 1977, en los primeros años las fuerzas del orden, en algunas ocasiones, se opusieron.

La lucha social por las mejoras de las condiciones de la clase obrera eran los principales motores del partido en aquellos años. Pero también hubo otras reivindicaciones. Tras la muerte de un enfermo en el complicado trayecto desde San Antolín de Ibias hasta el hospital más cercano de Cangas del Narcea, el PCE comenzó a luchar por mejorar las condiciones del Puerto del Pozo de las Mujeres Muertas, ya que era la carretera por la que menos nevaba y más transitable durante todo el año.

En las primeras visitas de Fausto García se aprecia la sorpresa por las malas condiciones de los medios de transporte. Se contaba con un solo autobús de la empresa ALSA, los coches se hundían en el barro y su chasis pegaba en el suelo. (Delmiro Coto, B. 2019)

Precisamente uno de los sucesos que más conmocionó a esta comarca minera fue el accidente en carretera que hubo en el Puerto del Connio. Cuando un grupo de mineros se desplazaban en un autobús de una mina de antracita canguesa hasta San Antolín de Ibias cayeron precipicio abajo. De los 29 mineros que iban en el autobús murieron cuatro y el resto sufrieron lesiones, en muchos casos graves. En un momento en el que las comunicaciones aún no eran tan inmediatas, muchos de los familiares de las víctimas se enteraron del suceso por la radio.

Ante tantos cambios sociales y dificultades, también era necesaria una organización que fuese capaz de generalizarlas. Es por ello que, en 1978, por primera vez para los obreros ibienses llegan las elecciones sindicales. En este caso, de los nueve delegados⁵, todos ellos son de CCOO.

Además, en Cangas del Narcea, el 16 de abril de 1978, se constituyó un sindicato comarcal, en el cual el minero ibiense Secundino Chacón salió electo como representante de Acción Sindical. (Elecciones en la minería: ganó CCOO, 1978)

⁵ Se elegía un delegado por cada 60 afiliados, en el caso de la mina de Tormaleo en el año 1978 había 164.



15 (I CONGRESO DE CCOO DE LA MINERÍA: TODO A PUNTO, 1978) (PÁGINA 3)

El nuevo congreso de la minería de CCOO buscaba ser una continuación de la lucha por las libertades democráticas y sindicales [evitar que se repitiesen acontecimientos similares a los de Tormaleo en el año 1969]. A su vez, procuraba demostrar la capacidad de organización del movimiento obrero. Las líneas generales de este congreso se centran en la organización de CCOO, además de “*consolidar la cohesión interna, reforzar la organización, aumentar la afiliación y potenciar nuestra alternativa de unidad sindical en la libertad*”. (I Congreso de CCOO de la minería: todo a punto, 1978).

En 1979, en las primeras elecciones municipales, en Ibias, salió victoriosa la UCD con el 59,38% de los votos, seguido del PCE con un 28,40% y en último lugar el PSOE con el 12,22%.

Sin embargo, estos votos están condicionados por cuestiones geográficas del municipio. En la zona de *La Montaña* la mayor parte de los votos fueron para el PCE, de donde salieron los concejales de dicho partido, aunque con intervenciones de los maestros locales; mientras que abajo donde la población era más conservadora y dieron su apoyo a la UCD. Esto está fuertemente vinculado con la tradición minera revolucionaria de *La Montaña*.

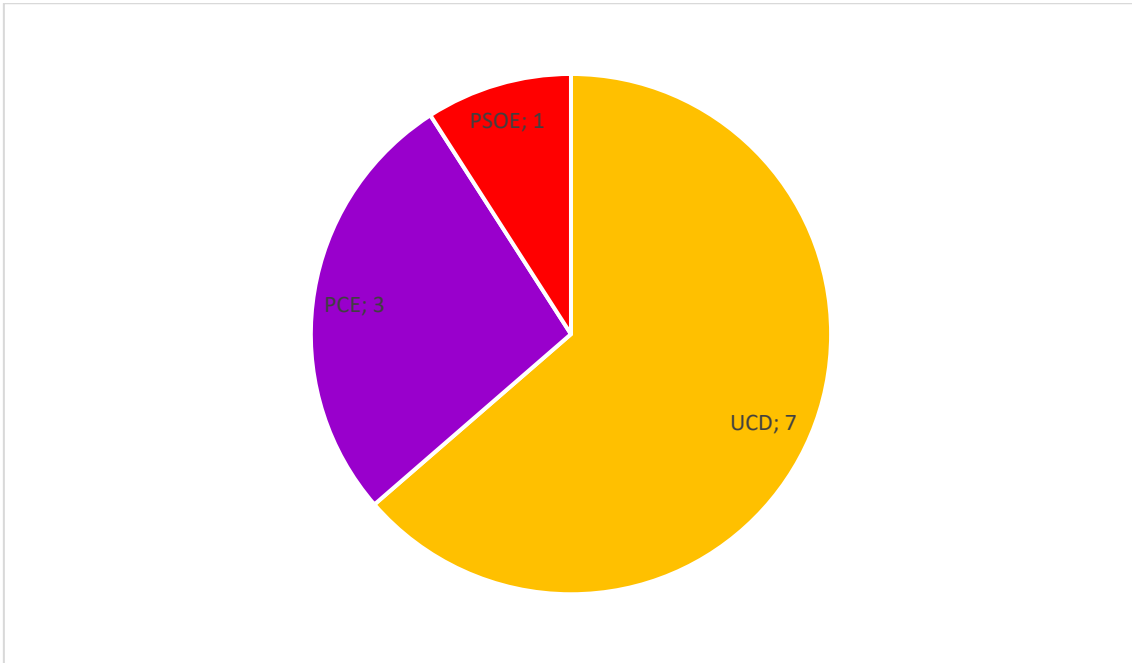


ILUSTRACIÓN 16 DATOS CONCEJALES EN LAS ELECCIONES DE 1979

Fuente: *datoselecciones.com* (<https://www.datoselecciones.com/elecciones-municipales-1979/asturias/asturias/ibias>)

Política y socialmente se establecen diferencias entre la zona de *El Valle* y la de *La Montaña*. Tanto es así que comenzaron a sucederse intentos secesionistas por parte de *La Montaña* debido a que sentían cómo desde el consistorio estaban siendo abandonados. Uno de los concejales del PCE (José Chacón Peña) presentó en 1988 una moción de censura contra el alcalde de ese momento, José María Cancio (CDS) por desatender el motor económico del municipio. Chacón afirmaba que todas las medidas que había propuestas estaban encaminadas a mejorar exclusivamente una parte del municipio que era la vinculada con la capital. (Álvarez, 1992)



17 UN MOMENTO DE LA ASAMBLEA DE LOS VECINOS DE TORMALEO (ÁLVAREZ, 1992)

Pese al hecho de que el epicentro económico estuviera mal abastecido y con infraestructuras en pésimo estado condicionó el desarrollo industrial de Ibias. Este es uno de los indicios de una gestión ineficaz que no supo aprovechar su potencial. Como nos explicó David Barrero, el trayecto entre Tormaleo y la Térmica de Compostilla (Cubillos del Sil, León) estaba muy transitado. Sin embargo, no permitía un buen desarrollo industrial, estaba interrumpida con baches y tramos estrechos en los que dos vehículos se cruzaban con dificultad. Esta situación producía que los desplazamientos fueran mucho más lentos. Asimismo, estas carencias producían que no se crearan otras empresas auxiliares o posibles alternativas industriales a la mina.



18 ACCIÓN MINAS DE TORMALEO (TODO COLECCIONISTA)

En mitad de estas desavenencias entre los vecinos de Ibias, surgió un nuevo frente en la Mina de Tormaleo. La MSP experimentó pérdidas de forma continuada, los nuevos planes de descarbonización aún incipientes provocaron que la explotación empezase a estar de capa caída. Pese a ello, Victorino Alonso (*un hombre hecho así mismo*) supo aprovechar la ocasión y en 1995 absorbió la totalidad de la MSP. El conjunto de absorciones mediante Oferta Pública de Adquisición (OPA) realizadas por el leonés lo convirtieron en el propietario de la mayor parte de la industria minera del país, aunque con numerosos escándalos a sus espaldas. (Melado, 2007)

No obstante, la población pronto fue consciente de que había algo que no encajaba: ¿si se decía que el carbón tenía los días contados en España, por qué este magnate pretendía convertirse en el líder de un sector obsoleto?

Sin embargo, cuando llegaron los nuevos planos, los ibienses se dieron cuenta de que Victorino Alonso aprovecharía al máximo el terreno. Este nuevo patrono no se conformaría con la mina de interior, sino que daría un paso más y pondría

en marcha una de las primeras explotaciones a cielo abierto. Para ello, también, fue necesario realizar expropiaciones, aunque muchas de ellas iban a ser para la mina subterránea, acabaron para la cantera a cielo abierto. Esto fue algo común en los años 2000, a pesar de su gran impacto ecológico y, en numerosos casos, cometiendo graves ilegalidades. Asimismo, Alonso, como buen negociador, logró importantes subvenciones, los sueldos de los trabajadores estaban financiados por fondos del Estado. (Santos, 2015)

Las acciones de Alonso en la Mina de Tormaleo fueron producto de una ambición sin freno. El nuevo sistema productivista se llevaría por delante el cementerio de Pandelo. El camposanto fue trasladado, pero cometiendo numerosas ilegalidades. El vecino de Fondosdevilla Gabino Cadenas afirmaba que ni los propios familiares de los fallecidos saben la ubicación de sus allegados «no sabemos si le estamos poniendo flores a nuestros familiares o de quiénes son los restos que descansan ahí, los cadáveres se los llevó la empresa de Alonso en bolsas de basura sin identificar». Las familias sufrieron múltiples chantajes, se sintieron desprotegidas al enfrentarse al «*rey del carbón*». (Belmonte, 2017) Resulta escalofriante que casi en el siglo XXI en España llegara a hacerse algo así. Es complicado de entender por qué la Justicia no hizo nada por evitarlo, teniendo en cuenta que España ya era una sociedad europeizada, democrática y de derecho.

La mina a cielo abierto de MSP de la que no descansan ni los difuntos

- Área de explotación
- Zonas afectadas



19 SITUACIÓN GEOGRÁFICA DDE LA MINA DE TORMALEO ([HTTPS://WWW.ELMUNDO.ES/ECONOMIA/2017/08/13/598976C6E2704E01338B45A1.HTML](https://www.elmundo.es/economia/2017/08/13/598976c6e2704e01338b45a1.html))

Y es que la Mina de Tormaleo se llevó lo más preciado de cualquier pueblo: su cementerio y sus fiestas. La mina a cielo abierto está ubicada en la llamada zona de *La Campa*, donde se celebraban sus fiestas a la patrona de Santa María el 15 de agosto.



20 COMPARATIVA DE LA SITUACIÓN ANTERIOR CON LA ACTUAL EN LA CAMPA (SANTOS, 2015)

No obstante, este modelo devastador también tuvo su impacto demográfico, el aumento violento de la producción requería mayor mano de obra. Consecuentemente, el número de habitantes aumentó notablemente en los pueblos colindantes a la explotación. La mayor parte de la población en *La Montaña* eran mineros con altos salarios o prejubilados, por lo que Ibias se convirtió en uno de los municipios con mayor renta per cápita de Asturias.

Sin embargo, las condiciones en las que vivía la población no eran las mejores. Según David Barrero «era como vivir en un bombardeo. Cuando llegó Victorino Alonso comenzaron las voladuras, cada poco pasaba un coche con una sirena para alertar de que iban a usar dinamita en la cantera. Aunque nos fuimos acostumbrando, vivíamos con miedo, era un paisaje semejante al de una guerra. Era

angustioso ver cómo todo se cubría de polvo. Además, en algunos casos, llegaban restos de rocas cerca de las cada, tuvimos suerte de que nunca hubiera ningún herido durante las voladuras».



21 VOLADURA EN LA MINA DE TORMALEO ([HTTPS://FOROMQUINAS.COM/SHOWTHREAD.PHP?10131-MINA-DE-TORMALEO](https://foromaquinas.com/showthread.php?10131-mina-de-tormaleo))

Pero a todo este sistema productivista la Unión Europea ya le había puesto fecha de caducidad: 2018. Las medidas para la descarbonización estuvieron sujetas a numerosas polémicas, pero también fueron el símbolo de la unidad de la minería. La explotación y la posterior descarbonización tuvieron sus consecuencias en todos los aspectos de la sociedad.

6 IMPACTO SOCIAL Y ECONÓMICO

A lo largo de las anteriores páginas se ha tratado cómo la mina ha influido en la economía, en la política y en el paisaje; pero también tuvo su impacto en el paisaje.

Al fin y al cabo, la mina ha marcado el transcurso de la población ibiense desde su inicio hasta su cierre. No solo ha afectado a las personas que han trabajado en ella, también ha tenido su influencia en el resto de sectores económicos con la generación de actividades indirectas (ocio, educación, sanidad...).

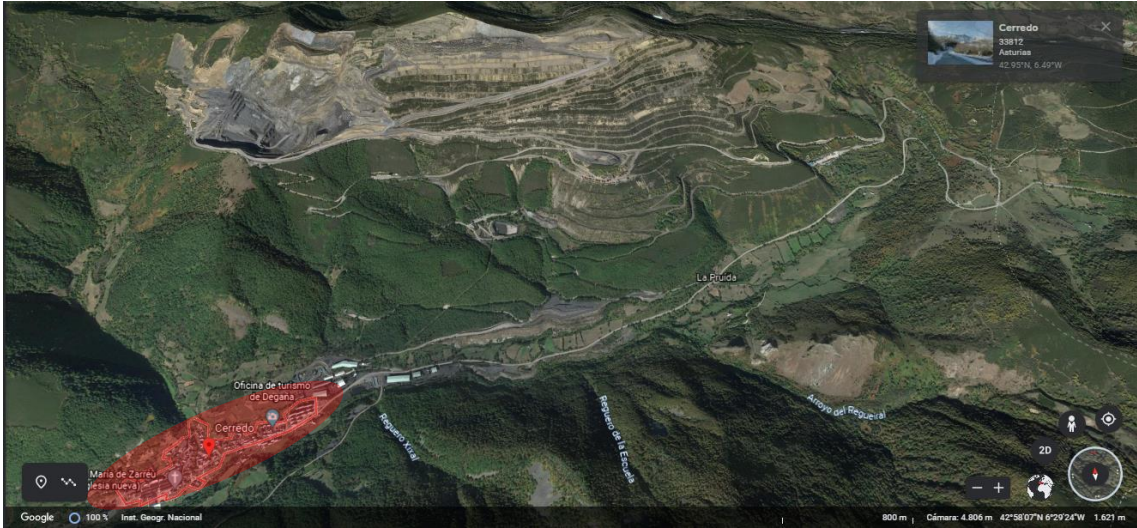
Volviendo al ya citado Lamuño: *a finales de la década de los 60, Ibias era una de las zonas más atrasadas de España*. La fundación de la Mina de Tormaleo fue el punto de inflexión que hizo que esta realidad cambiase, pero ¿a costa de qué? ¿qué supuso verdaderamente para sus habitantes?

El impacto en el ecosistema puede que sea uno de los primeros aspectos en los que se piensa. Aunque, ¿qué hubo detrás de aquellas personas que trabajaron en la mina de forma directa o indirecta? ¿de qué manera afectó al desarrollo socioeconómico de la zona?

La mina de Tormaleo se situó en el corazón de La Montaña. Se mire a donde se mire en la zona alta de Ibias, se divisa una cicatriz a cielo abierto. Y es que la Mina de Tormaleo se distingue del resto de las de la comarca asturleonés por la cercanía del yacimiento a los núcleos de población. Esto también provocó grandes daños en la salud, especialmente entre los trabajadores que sufrieron silicosis.



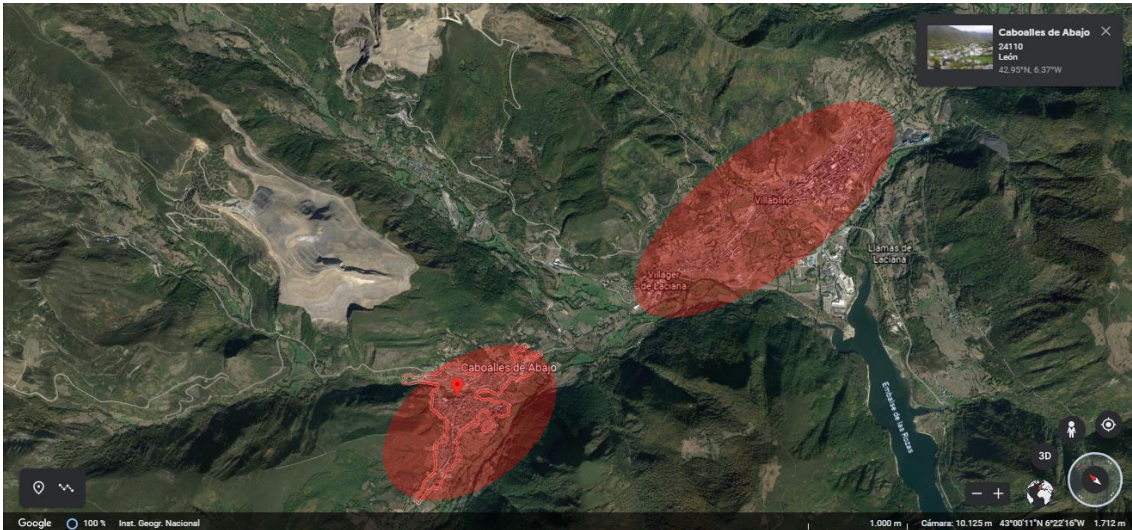
22 MINA DE TORMALEO (GOOGEL MAPS)



23 MINA DE CERREDO (GOOGEL MAPS)



24 MINA DE FABERO (GOOGLE MAPS)



25 MINA DE CABALLES DE ABAJO (GOOGLE MAPS)



26 MINA DE SANTA LUCÍA DE GORDÓN (GOOGLE MAPS)

En apenas 20 años se pasó de una economía puramente agraria a una más moderna de carácter industrial. Según cuenta Venancio Tejedo Leiguarda «el que iba a la ciudad volvía bien vestido y con coche. En Ibias pasaban generaciones y generaciones y parecía que todo seguía igual. Sentías que aquí nunca pasaba nada. [...] En el pueblo, al final, los sustentos más importantes eran el del *sanmartín*⁶ y cuando vendías un *xato*⁷. Aunque los *xatos* ni los podíamos vender en pesetas, los vendíamos en reales [un real, cuatro pesetas]. Esto era

⁶ Matanzas de los cerdos.

⁷ Ternero en fala

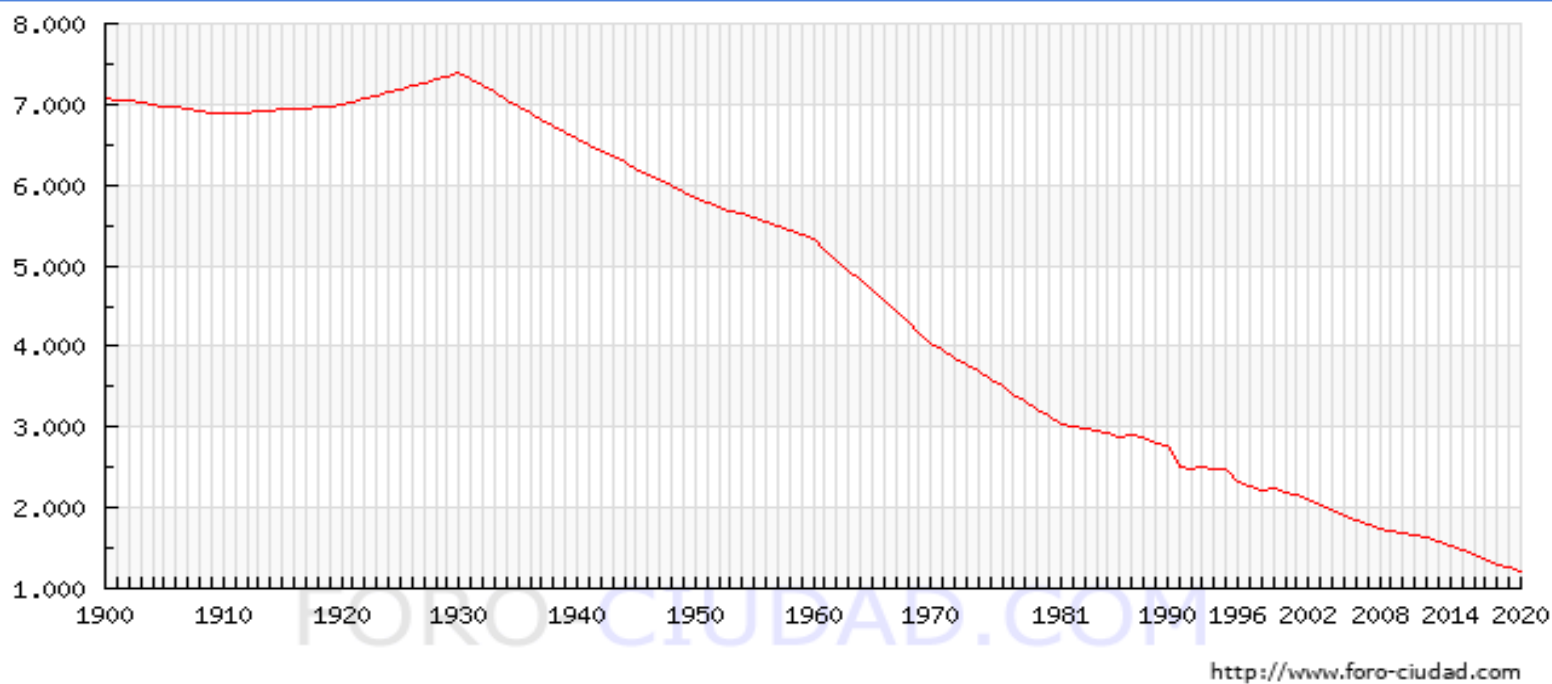
una atadura de la que no sacabas nada [...], pero no te ibas de aquí por miedo, a pesar de que en la ciudad tenías un trabajo prácticamente asegurado. [...]

» Sin embargo, cuando llegó la mina todo cambió. Al principio el que iba a la mina trabajaba en condiciones muy fastidiadas, tampoco es que se ganase mucho y sabías que te la jugabas todo el rato desde que salías de casa por esa pista, trabajabas arriesgándote y volvías. [...]

» A principios de los 80, el cuento ya era bien distinto, decir que eras minero tenía su prestigio, las condiciones eran mejores, se ganaba bien. La gente venía de fuera para trabajar en la mina, los llamaban *dorados*. La mina atrajo a mucha gente, pero ahora ya no queda nada de eso, está todo sin gente.»

No obstante, cuando se analizan los datos de población se ve cómo a partir de 1930 la población en Ibias desciende, aunque no será hasta 1961 cuando lo hace de forma más brusca. Aquí se aprecia la fuerza de la ciudad. La industria, con su extraordinaria eficiencia para producir riqueza, se había comportado como una fuerza transformadora de gran magnitud. Ante la sensación de *complejo* de pobreza secular, en los años del *desarrollismo* la población se atrevió a emigrar, en los primeros años la mayoría de ellos a Barcelona, Gijón, Avilés y Galicia. Las minas de la comarca no fueron capaces de generar suficiente empleo para toda la población local. A esto hay que añadirle que muchos de los puestos los desempañó gente emigrante, que tras la prejubilación no puso reparos en marcharse.

Ibias (Municipio) - Evolucion del numero de Habitantes



27 EVOLUCIÓN DE LA POBLACIÓN DE IBIAS (1900-2020) (FORO CIUDAD)

Pese a ello, todos estos cambios, gente que iba y venía, trajo nuevos estilos de vida, una mente más abierta. Era un escenario en completa ebullición en el que la población quería cambios. Las 37 escuelas que había en numerosos pueblos donde en una misma aula estaban desde edades de 6 años hasta los 14 con un solo maestro resultaban ineficientes. (Arango, 1979)

Consecuentemente, en 1981 se culminó la apertura del CPEB Aurelio Menéndez. Gracias a esta faraónica obra todos los alumnos de Ibias compartirían aula de manera acorde a su nivel académico. Pero en una zona tan aislada del mundo, el colegio fue mucho más que un lugar donde aprender conocimientos. Según David Álvarez «el colegio, para muchos, era la única oportunidad de conocer mundo. Gracias a él abrimos nuestra mente, absorbimos el concepto de sociedad globalizada. Fuimos hasta el corazón de Europa y ella también vino a nosotros. El colegio dio mucha vida a Ibias.»

Estos cambios sociales tuvieron su efecto en la vivienda. Muchos matrimonios jóvenes decidieron abandonar sus hogares y vivir en la capital San Antolín de Ibias. Sin embargo, la oferta de vivienda no cubría toda la demanda. Consecuentemente, viviendas que se habían construido para los trabajadores del embalse que nunca llegó a construirse y que, por tanto, estaban vacías, fueron ocupadas, en numerosos casos por mineros. Después de un par de años llegaron los desahucios, pero aún no se había solventado la situación de la vivienda, por lo que muchos de ellos tuvieron que emigrar a Cerredo o Cangas del Narcea.

Las reformas sociales que implicó la minería llegaron a todos los estratos de la sociedad, independientemente de si trabajaban o no en ella. En los mejores años de la actividad extractiva, entre la década de los 80 y los 90, había numerosos lugares de ocio. En aquella época había más de una treintena de establecimientos, en algunos de ellos, se conjugaban otras actividades comerciales con la hostelera. Sin embargo, en la actualidad, apenas llegan a 20 negocios, y la mayoría con escasas perspectivas de futuro.

No obstante, la demanda de las mejoras de las infraestructuras fue constante. Incansablemente, la sociedad pedía mejoras en las carreteras, pero había una disyuntiva sobre si apostar por la mejora del Puerto del Pozo de las Mujeres Muertas o la creación de Cecos-Larón; además de la necesidad de creación del Túnel del Rañadoiro. Las carreteras eran de tráfico lento para deleite de la exuberante naturaleza, pero también un hándicap para el desarrollo económico del municipio. Asimismo, en los años 80, los servicios sanitarios tenían notables carencias, ni tan siquiera había farmacia, era un botiquín que dependía de Cangas del Narcea.

Los años pasaron y llegó el esplendor de los 90 a España. Fue una década épica: Juegos Olímpicos del 92 de Barcelona, la Expo del 92 en Sevilla, boom

económico, revolución de las comunicaciones... Pero no solo fueron eventos a escala nacional, en Ibias también se produjeron acontecimientos que marcaron su historia.

Muchos de los complejos de Ibias cambiaron cuando en el 5 de enero de 1993 los niños de San Ildefonso cantaban el número 76.372. Así, vecinos que lo que reclamaban era una carretera ganaron como para un aeropuerto. Pese a ello, las inversiones de estos nuevos millonarios no se hicieron en el municipio, sino que se optó por comprar una segunda vivienda en la capital del Principado. Es por ello que, en 1995, se ve cómo hubo un descenso brusco de la población. Precisamente en ese año, coincidiendo, con la total absorción de la MSP, la plantilla de la Mina de Tormaleo se reducía notablemente, quedando solo 40 trabajadores. Era un cóctel que invitaba a buscar nuevos horizontes fuera del municipio: mineros prejubilados millonarios gracias a la lotería que buscaban un entorno con más comodidades para sus hijos. Quizás la lotería lo que hizo fue agilizar este proceso de despoblación.



28 CELEBRACIÓN DEL "GORDO" DE LA LOTERÍA (LA NUEVA ESPAÑA)

Ese mismo año, más de un centenar de personas se congregaban en la plaza de San Antolín para reclamar la construcción de la carretera de Cecos-Larón.

Pese a ello, desde la administración dieron su negativa por la complejidad que suponía la edificación de la nueva infraestructura, además del impacto medioambiental que tendría sobre la Reserva Integral de Muniellos. Consecuentemente, Ibias continuó con unas comunicaciones en condiciones deplorables que lo *alejaba* del resto de España. Según uno de los manifestantes, J.A. Muñiz: «lo que se pretendía era conseguir una carretera por la que no hubiera que hacer incansables maniobras si te encontrabas con otro vehículo; sería una infraestructura que permitiese ir hasta la cabecera de comarca, Cangas del Narcea, en menos de una hora. Ni tan siquiera pedíamos una autovía, solo queríamos agilizar las comunicaciones. Veíamos que el resto de España y Europa tenían los servicios al alcance de su mano; mientras que nosotros los teníamos más de una hora de angustia, lo cual también nos suponía un enorme gasto».

Sin embargo, el verdadero punto de inflexión de esta década de logros aconteció en 1999, cuando Ibias fue nombrado Pueblo Ejemplar por la Fundación Príncipe Felipe. Fue un galardón recibido por «vencer al aislamiento geográfico y social y de crear una dinámica de comunicación y apertura al progreso, sin perder por ello sus tradiciones y formas de vida y convivencia». Para la obtención de este premio cabe destacar la importante labor realizada desde el centro educativo para *romper con las distancias*. (Ayuntamiento de Ibias)



29 SAN ANTOLÍN DE IBIAS PREMIO PUEBLO EJEMPLAR 1999 (AYUNTAMIENTO DE IBIAS)

En este contexto, tras recibir el distintivo de Pueblo Ejemplar, se logró aquella demanda continua: la mejora de las infraestructuras. En 2002 se puso en funcionamiento la AS-29 (Puerto del Pozo de las Mujeres Muertas). De este modo, se agilizaron los trayectos entre Ibias y Cangas del Narcea, aunque aún con serios inconvenientes debido a la compleja orografía.

No obstante, el desafío del reto demográfico aún no se ha solventado. Se vuelve a apreciar un notable descenso de la población, además de envejecimiento. Consecuentemente, el crecimiento vegetativo es negativo y poco esperanzador.

A solventar esta dificultad no ayudaron las medidas para la Transición Ecológica que cobraron importancia en España a partir de la década de los 90 y que tuvieron su punto de inflexión con la decisión del Ejecutivo de Mariano Rajoy de reducir un 63% las subvenciones a la minería.

Es por ello que comenzaron las prejubilaciones apresuradas. De modo que, en el 2012, apenas quedaban mineros en activo en Ibias debido a que la mayor parte de ellos habían nacido entre la década de los 50 y 60. Como decía Ramón García: «llegamos en el momento justo, cotizamos lo que nos hacía falta para poder prejubilarnos antes del convulso 2012». Sin embargo, hubo excepciones que obligaron a que toda la comunidad minera se uniera por un objetivo común, por la continuación de la mina, por un futuro para la comarca. Los mineros consiguieron lo que otros colectivos no habían logrado: la unidad y fuerza para llegar hasta Madrid en protesta a los recortes que se estaban produciendo.



30 MINEROS DURANTE LAS PROTESTA (MARTÍN, 2012)

Las escasas esperanzas se cerraron completamente cuando se hacía oficial el recorte en ayudas para la descarbonización. Posteriormente, el porvenir se ensombreció aún más con cierre de la Central de Compostilla debido a la negativa de Endesa en 2018 por «la profunda modificación de las condiciones de mercado, con un incremento sustancial en el coste de los derechos de CO2 y una caída significativa del precio del gas, que sumió a Compostilla II en una grave falta de competitividad». Es por ello que toda la actividad minera se veía obligada a llegar a su fin. (Oria, 2020)

7 DESCARBONIZACIÓN

A pesar de que el carbón continúa teniendo un papel importante mix-energético como alternativa cuando no hay renovables disponibles, su presencia está disminuyendo a un ritmo muy acelerado. La política energética de la Unión Europea tiene como objetivo diversificar y modernizar la industria energética. Estas políticas verdes comenzaron a implantarse en España con su entrada en la Unión Europea en 1986.

Siguiendo las líneas llevadas a cabo por parte de la UE desde los años 50, la producción europea ha ido retrocediendo, en contra de la tendencia mundial. Esto responde al elevado coste de explotación y deseo de una política energética más sostenible. Precisamente, en 1951, la CECA en sus artículos 54, 55, 56 prevé un sistema de ayudas para lograr precios uniformes. Asimismo, prohíbe la intervención de los Estados miembros en favor de la industria del carbón.

En 1983, la Comisión buscó coordinar las actuaciones comunitarias, lo que tendría su repercusión en la política energética. Posteriormente, se consideró que los Estados sí podrían ofrecer ayudas, siempre y cuando cumplan con determinados objetivos que aparecen en el artículo 2 del Tratado CECA que están centrados en la versatilidad económica, resolución de problemas sociales y adaptación de la industria del carbón a las políticas medioambientales. Además, se ofrecería mayor transparencia al sistema de ayudas. Sin embargo, la deuda de los Estados se ha incrementado enormemente para sostener la producción.

No obstante, la minería del carbón privada no se encontraba ya en buenas condiciones. Precisamente, en 1992 la situación de la MSP estaba próxima a la quiebra, los trabajadores temían que ese fuese su fin. Es por ello que, algunos de los trabajadores de Tormaleo, junto con el resto de afectado de la MSP, sobre todo del Valle de Laciana, inundaron las calles de León y Villablino para clamar un futuro en el que hubiese trabajo. Esto se tradujo en cortes en las carreteras y manifestaciones que acabaron resultando infructuosas. Ante el silencio administrativo, algunos de los trabajadores del carbón no se rindieron y llegaron hasta la capital. José Arias, uno de los manifestantes, cuenta que a pesar de todo el esfuerzo que supuso ir hasta Madrid apenas se sintieron escuchados. «Era el año 1992 y España no quería escucharnos, España lo que quería ver eran los JJOO de Barcelona o la Expo'92 de Sevilla, las demandas sociales daban igual. Aún recuerdo que cuando fuimos a Madrid lo primero que recibimos una buena *ma-llaga* la Guardia Civil en Ponferrada, les dábamos igual. Cuando eso yo pensé ¿y si en lugar de gastar en antidisturbios, se lo gastan en darnos una alternativa de provecho?, pero no me escucharon mucho [ríe].

» Pese a ello, cuando íbamos todos juntos por las tierras castellanas y, sentimos toda esa unidad ¡y ese recibimiento que nos daba la gente! Sin lugar a dudas, nunca olvidaré haber participado en la I Marcha Negra, también porque era la primera vez que estaba en Madrid, aunque la verdad es que lo de Madrid fue

más bien propaganda. Hasta que no llegó Don Victorino, no arreglamos nada, al principio lo tratamos como el héroe de la comarca.».

Ante la pregunta sobre si no se llegó a desconfiar de la compra de Alonso, Arias responde que lo único que querían era trabajo y él se lo había dado «Nos dio trabajo cuando nos decían que la única solución era el cierre. Nosotros no éramos más que trabajadores rasos, los asuntos medioambientales o con Hacienda nos resultaban ajenos. Claro que cuando vimos que se llevaba todo por delante nos dio algo de respeto, pero no estaba la cosa para protestar por esos temas. Además, todos sabíamos que no hablábamos de un empresario cualquiera, sabíamos que tenía poder más allá del carbón, que no es poco. Por más que nos pese, aunque las condiciones no siempre hayan sido buenas, Alonso fue el que mantuvo esto con vida unos años más.»

En 1995, el Libro Blanco determinaba una Política Energética Comunitaria que establece como pilares: competitividad, seguridad de los suministros y protección del medioambiente. Estos aspectos se intensificaban aún más con el Tratado de Lisboa (2009), además de añadir la solidaridad entre países, lo que afectaba en especial a Polonia.

Respecto a estas subvenciones, la antigua MSP se benefició enormemente entre 1994 y 2014 (cuando pertenecía al leonés Victorino Alonso) con 569 millones de euros en subvenciones. Esto permitió magnificar la producción, llevando a cabo un modelo centrado en la continua producción del carbón. Prueba de ello es que el año 2006, los grupos de Coto Minero Cantábrico y Unión Minera del Norte llegaron a producir el 35% del carbón nacional. Es por ello, que en durante esa década, la cuenca del suroccidente superó la producción de la *hegemónica* cuenca central.

En el 2008, en plena crisis económica, Alonso, como presidente de la patronal (Carbunión), consiguió que el Gobierno de Zapatero obligase a las empresas eléctricas a comprar solo carbón nacional, a un precio superior al extranjero. Esto provocó una subida en la factura eléctrica justo cuando comenzaban las oleadas de despidos y desahucios en toda España. (Huego, 2013) El propio ejecutivo provocó que numerosas familias vulnerables no pudieran pagar algo tan básico como es la factura de la luz, a cambio de favores al gran empresario Alonso. Esto es muestra de un sistema energético fallido que perjudicaba a toda la sociedad, incluidas las cuencas mineras que tenían como pilares un entramado improductivo y *oscuro*.

Pero por si esto no fuera poco, ese mismo año, empresas eléctricas acusaron a Carbunión de vender una producción adulterada con carbón importado y residuos por un mal lavado. (Huego, 2013) Con esto, queda totalmente reafirmado

que no solo era oscuro el material que se extraía de las entrañas de la Tierra, también lo era el entramado empresarial.

Sin embargo, los *hitos* de Victorino Alonso que involucraron a la Mina de Tormaleo no quedaron ahí. En 2009, tras la creación de Alonso del Almacén Estratégico Temporal (AETC), desaparecieron más de 500.000 toneladas de carbón de HUNOSA, que Alonso acusó supuestamente la erosión por los efectos de la lluvia y el viento. Sin embargo, algunos expertos apuntan a que fueron vendidas a alguna eléctrica. (de Miguel, 2013)

En 2009, a pesar de que la Unión Europea ya había puesto como fin de la minería improductiva el 2018, Victorino Alonso invirtió 45 millones de euros en Degaña⁸ para extraer carbón. De este modo, la mina a cielo abierto de Degaña produciría 1,5 millones de toneladas al año gracias a tecnología puntera. Las previsiones del leonés apuntaban a que se crearía trabajo durante 30 años, al igual que lo había hecho con la de Tormaleo. Sin embargo, su demagogia solo alcanzó unos 10 años.

En octubre de 2010 hasta abril de 2011 comenzaban los serios problemas en la cuenca carbonífera. Un ERE afectaba a buena parte de la plantilla, dejando un paisaje fantasmagórico en la mina a cielo abierto de Tormaleo «ni un alma se veía en la explotación». Las minas de Alonso no podían funcionar al no haber dinero para pagar el gasoil de la maquinaria. Así, comenzaron las evidencias de un sistema de producción incoherente y con grandes irregularidades en la gestión.

No obstante, el verdadero año clave de este litigio para la minería fue en 2012, aunque en Ibias estos quebraderos de cabeza no tuvieron la repercusión que habrían tenido si se hubieran producido la década de los 90. Por aquel entonces ya apenas quedaban mineros en activo, la mayoría ya se había prejubilado.

En julio de 2012, tras haber protestado en Oviedo y Gijón, mineros asturianos, leoneses y aragoneses llegaron hasta la capital. Según Francisco Sal, en Ibias el impulso que dieron para ir hasta Madrid fue escaso «lo de Madrid más bien fue la creación de un símbolo para la posteridad, una especie de imagen para el recuerdo. Claro que era una necesidad moral demostrar toda la capacidad de organización y unidad que tenía el colectivo minero. Pero en Ibias fueron muy pocos los que se atrevieron a ir. Muchos no habían estado nunca en Madrid, apenas habíamos salido de estas montañas, era normal que tuviéramos miedo de llegar hasta Madrid. La mayoría de los de Ibias nos quedamos aquí, pasamos

⁸ Municipio limítrofe con Ibias y con fuertes lazos demográficos y sociales con el municipio ibiense.

noches al lado de la mina, en lo que llamábamos *El Chabolo*, para que no robasen el carbón. También cortamos carreteras para que no trajeran el carbón del extranjero. Aunque nos quedáramos en nuestra tierra, no íbamos a callarnos ante semejantes recortes.

» De todo esto hay algo que siempre me ha sorprendido, la gente no se daba cuenta de que el carbón de fuera era más barato porque las condiciones laborales de esos países eran lamentables. Todos los avances que habíamos logrado nosotros al final se quemaron en las térmicas al comprar el carbón de fuera. También me gustaría resaltar que nosotros en el 2012 no pedíamos dinero, nosotros queríamos que se cumpliera lo que habían firmado los sindicatos con el Ministerio de Industria. Además, ese dinero era de los Fondos Mineros que en realidad venía de la Unión Europea. Sin embargo, esto fue algo que la historia malinterpretó considerando que solo pedíamos dinero, cuando lo que reclamábamos era futuro.»



31 MINEROS DURANTE LA MARCHA NEGRA (ULY MARTÍN)

Algunos de los mineros que participaron en las manifestaciones, como José Arias, se quejaban del trato recibido desde las administraciones «nos trataban como si fuéramos terroristas. Todo el rato se quejaban de que éramos la ruina

del país, pero a nosotros no nos dieron a elegir, nosotros no fuimos los que *tra-picheamos* con el carbón, en eso nosotros no tuvimos la culpa. Lo que queríamos era defender nuestro pan, nuestro porvenir y el de toda la comarca. No buscábamos que se nos diera un trato de favor, queríamos trabajo. Los más poéticos dirán que queríamos una revolución para liberar a nuestra *patria* que es el carbón. Al final el carbón es más que un mineral, es un sentimiento y nuestra guía es Santa Bárbara, la que nos protege al arrancar cualquier revolución.

» Pero al margen de lo que digan o dejen de decir sobre la minería, hay algo que nunca olvidaré: el recibimiento que tuvimos. Sentir cómo nos vitoreaban a nuestro paso por tierras castellanas. También ver cómo nos uníamos todos los mineros, gentes de León, de Aragón y de Asturias, tuvimos nuestro punto de unión y encuentro en Madrid. Había banderas de cada CA, pero allí lo importante era nuestra pertenencia al gremio del carbón, aunque los mineros no estuvimos solos, también hubo funcionarios, profesores, jubilados...».

Aunque nos pese, Ibias siempre ha tenido determinadas peculiaridades frente a otras cuencas mineras, a diferencia de otras cuencas, las mujeres no tuvieron apenas presencia. Sí que es cierto que alguna fue a las manifestaciones de Madrid, pero ninguna llegó a presenciar en el hemiciclo la aprobación de la reducción del 60% de las subvenciones. En ese sentido, un factor que puede explicarlo es el hecho de que en la Mina de Tormaleo no consta presencia de trabajo femenino, mientras que otras minas sí. Asimismo, aún hoy, las diferencias sociales entre hombres y mujeres siguen estando muy definidas, quizás por su todavía marcado carácter agrícola.

Después de haberse manifestado, la lucha continuaba, el 10 de agosto de 2012 los trabajadores de la mina a cielo abierto de Tormaleo se sumaron a la huelga con sus homólogos bercianos, degañeses, cangueses... Los mineros se mostraron opuestos a la reducción salarial en 200€ mensuales y aumento de la jornada laboral. Esta fue una situación que se mantuvo tanto en Tormaleo como en Degaña durante solo dos días. Según los trabajadores existía la amenaza por parte de la empresa de que aquel que falte tres días a su puesto sería despedido. Sin embargo, tras numerosos trámites consiguieron la suficiente cobertura legal como para continuarla hasta el 10 de octubre. (Rodríguez, 2012) Durante este proceso los mineros no estuvieron solos, la mayor parte de los comercios del municipio de Ibias cerraron para solidarizarse con la causa minera. Fue el apoyo de todo un pueblo, al fin y al cabo, la mina no era ajena para nadie, todos tenían un amigo o un familiar que trabajaba en ella. Pero la repercusión también llegó a las fiestas patronales de Tormaleo, aquel año San Jorge, que llevaba muchos años en una auténtica vagoneta de la mina, llevó también un pico minero a su paso por las calles del pueblo. (Muñiz, 2021)

La contienda continuó en 2013, el 12 de marzo, en varios municipios mineros, entre ellos el de Ibias, los trabajadores del carbón tomaron los ayuntamientos con intención de disolver todas las corporaciones para que el vacío de poder empujase al Gobierno a instar al Grupo Alonso a readmitir a los trabajadores despedidos. (Gómez, 2013) Esto tuvo su reflejo en el mes de mayo cuando los alcaldes de estas localidades denunciaron el abandono político hacia los mineros. Los regidores se mostraron impasibles ante la posibilidad de que la empresa entrara en concurso de acreedores, les era indiferente que la explotación del carbón fuese dentro del Grupo Alonso o por mediación de un administrador concursal.

Después de que, en el 2012, trabajadores del Grupo Alonso, entre ellos los de Ibias, hubieran estado en Madrid reclamando que no se efectuara la reducción del 60%, en el 2013, Victorino Alonso despidió 100 mineros de Tormaleo de la explotación subterránea. Es ahí cuando los trabajadores sienten que les han «tomado el pelo». Para los que continuaban trabajando la condiciones eran aún más arduas. La empresa explicó que esa sería la única forma de darle viabilidad a la misma. (Miguel, 2013)

En este contexto se desataron disputas en diferentes sentidos. Por un lado, Alonso reclamó más ayudas al Gobierno, en el 2011 había recibido una ayuda de 54.324.303€ que en el 2012 pasa a ser de 19.817.161€. Con este argumento defendió los despidos «sin subvenciones, no hay trabajo». De este modo, la estrategia del empresario leonés convirtió a los trabajadores en rehenes, los convirtió en su propio ejército. Prueba de ello es su afirmación ante el ejecutivo cuando rechazó aumentar las ayudas: «me da igual lo que ocurra, tengo a más de 2000 familias para mí». Así, Alonso fue autor de chantajes ante los que los gobiernos han cedido. La base del vasto imperio de Alonso era las subvenciones. Sin embargo, los que verdaderamente sufrieron las consecuencias fueron sus trabajadores, durante largos periodos de tiempo sus empleados no cobraron las nóminas. Consecuentemente, se generó una enorme tensión entre las familias que comenzaron a sufrir inestabilidad económica a pesar de continuar trabajando.

Finalmente, el destino que ya se había escrito años atrás para la Mina de Tormaleo se cumplió el 16 de septiembre de 2013 cuando el juez liquidaba la empresa Coto Minero Cantábrico dejando en la calle a casi 400 empleados. (Arenas, 2013) Así llegaba el fin de uno de los motores del municipio de Ibias y comenzaba la *cicatriz a cielo abierto*.

8 BUSCANDO NUEVAS ACTIVIDADES INDUSTRIALES

En los últimos años la distribución sectorial ha experimentado un notable traspase del sector secundario al sector terciario, y cada vez más al nuevo sector cuaternario. Son símbolos del aumento de la productividad en el campo y la consecuente reducción de la mano de obra, al igual que ocurre en la industria.

Cuando todas las miradas de futuro de las sociedades modernas están puestas en profesiones muy cualificadas, profesiones relacionadas con las TICs, finanzas o ingeniería biomédica, los años venideros de Ibias están en las estructuras económicas más primitivas: la agroganadería, la silvicultura y la viticultura. En el mejor de los casos, también, está la alternativa de las energías renovables, en especial la eólica y la de biomasa; e incluso actividades de ocio y turismo durante la época estival.

Sin embargo, la juventud del suroccidente asturiano vive con cierta desesperación la escasez de oportunidades. Muchos sienten que su *futuro* está en el «colchón de las prejubilaciones». No obstante, este *futuro* ha resultado ser un caramelo envenenado que se describe con «pan para hoy y hambre para mañana», buena parte de la economía de las cuencas mineras se sustenta con rentas que tienen fecha de caducidad, y es que el porvenir de Ibias se ven «más negro que el carbón».

A este efecto hay que añadirle el hecho de que no se invierte en la comarca. La población autóctona prefiere invertir fuera, donde sí haya trabajo. «Nosotros mismo hemos destruido esta comarca, la hemos abandonado. Pero eso fue lo siempre se nos vendió, desde la infancia fuimos testigos de cómo los profesores del colegio [CPEB Aurelio Menéndez] se quejaban del aislamiento. Vimos cómo el lugar en el que nos habíamos criado era rechazado por el resto de la sociedad. Se nos vendió el cuento de que quedarse en Ibias era de segunda. Al final eso es lo que hemos asumido y decidimos marcharnos, aunque tampoco tenemos muchas más alternativas: cuando cumplies los 16 te hacen decidir si vas a Cangas del Narcea o a Oviedo a estudiar, no tienes ninguna opción para seguir aquí a no ser que quieras dedicarte a la ganadería. Así, acabas perdiendo el vínculo con esto.» (López Rodríguez, 2021)

En este contexto surge la paradoja de las mejoras en las comunicaciones en el suroccidente. Tal es el caso de Cangas del Narcea donde muchos profesionales viven en el centro del Principado y se desplazan a la localidad canguesa a trabajar. Son movimientos pendulares que si se produjeran en Ibias también podrían perjudicar a familias que tienen como recurso económico el alquiler de viviendas para personal docente o sanitario. (Köhler, 2006)

Por tanto, nos encontramos en un escenario con el envejecimiento como rasgo estructural esencial, y en el que ciertas medidas que buscan solventar la situación pueden generar el efecto contrario.

Es por ello que la ganadería, que tanto caracteriza a esta zona, puede convertirse en un factor determinante. En este sentido sería clave promocionar la importancia de diferenciarse de otras ganaderías de la región, como la ganadería ecológica u obtención de sellos de calidad. Las *Estrategias de Desarrollo Rural Participativo 2014-2020* fomentan estas medidas para lograr ventajas competitivas. Asimismo, para mejorar las situaciones de los ganaderos es crucial la creación de cooperativas, especialmente, debido a las condiciones de dispersión geográfica las de segundo grado. También sería interesante la introducción de nuevos productos y tecnologías que mejorasen el entorno agrario.

En el ámbito del sector primario, la producción vitivinícola ha experimentado un importante crecimiento. Especialmente debido a la creación de la Denominación de Origen Protegida (DOP) «Vino de Cangas» que se está reposicionando en el mercado como un vino de prestigio en los últimos años. De este modo, se están recuperando tradiciones milenarias, que ya en época romana fueron muy características de la zona. De hecho, muchas de las miradas de futuro de Ibias están puestas en este sector. Desde el CPEB Aurelio Menéndez se ha buscado implantar un ciclo formativo de viticultura, algo que podría asegurar el futuro del centro educativo que cuenta con muy pocos alumnos, además de generar dinamismo económico. Sin embargo, las administraciones han rechazado que el proyecto se desarrolle en el centro que lo ha impulsado, en su lugar optan por el municipio de Cangas del Narcea, dejando sin alternativas de futuro al pueblo ibiense. (Hidalgo, 2021)

Asimismo, la orografía de la zona suroccidental asturiana, con laderas abruptas y un alto grado de inclinación, como «viticultura heroica» que lo diferencia de otras zonas de España. Consecuentemente, el laboreo de la vid se convierte en una compleja tarea que requiere cuidados al más puro estilo artesanal, lo que lo diferencia de otros viñedos españoles. Sin embargo, los viñedos requieren unas condiciones muy particulares que solo son posibles en la zona de El Valle de Ibias.



32 VIÑEDO DE IBIAS

(<HTTPS://WWW.FACEBOOK.COM/JOSEIBIASASESORIA/PHOTOS/PCB.340986970988230/340983650988562>)

Por otro lado, también existe actividades forestales (corta, repoblación y aprovechamiento de árboles). Aun así, a pesar del rico patrimonio forestal, el aprovechamiento, en general es escaso. Es solventado únicamente por pequeñas cooperativas que se ocupan del desbroce, tratamientos silvícolas, cierre de fincas, mejoras de pistas... Consecuentemente, el sector forestal está generando empleo, aunque en muchos casos, debido a las malas condiciones laborales, son empleos desempeñados por extranjeros que están solo durante un tiempo determinado.

Este aspecto es especialmente importante para ayudar a cerrar la *cicatriz*, física y emocional, que ha dejado la mina. En un inicio se dieron fondos para reforestar la zona dañada, aunque nunca llegaron a ponerse en práctica. No obstante, a día de hoy resulta aún más preocupante la presencia de una balsa de agua en la antigua cantera que amenaza con llevarse todo por delante.

Pero Ibias también tiene su potencial industrial en bruto. Recientemente, han surgido proyectos de la empresa Green Power España para la construcción de eólicos en la Sierra de Busto («Proyecto Busbeirón», promovido por Endesa) y en Santiso (estaría formado por 25 generadores de 2.000 kW de potencia).

A su vez, hay proyectos para el desarrollo de la biomasa y producción de biocombustibles. La biomasa podría tener una actividad complementaria a las empresas ubicadas en el municipio de Tineo (Biogás Fuel Cell, Pellets Asturias, Pellets Asturias S.L. y astillas de Tinastur S.C.L). Esta renovable podría generar sinergias que impulsaran aún más la ganadería y las actividades forestales.

Asimismo, la minería del carbón podría cobrar nueva vida evitando los antiguos sistemas productivistas. Es indispensable que desde organismos públicos se apele a la restauración de las zonas dañadas por la minería (re poblaciones forestales). Carbones la Vega ha apostado por el «carbón premium». Por su calidad se puede usar en acerías, hornos eléctricos, filtros de agua, baterías, uso doméstico... A su vez, la antigua Mina de Tormaleo podría cobrar una segunda vida con la energía geotérmica. (Istas & CCOO Asturias, 2020)

Por otro lado, Ibias pertenece a ese «Paraíso Natural» que nos han vendido que es Asturias, a pesar de la fuerte presencia industrial. De todos modos, la zona de *La Montaña* tiene un gran potencial turístico debido a su folklore *cunqueiro*⁹ o *tixileiro*. Por otro lado, la zona baja de Ibias apuesta por cuidados alojamientos rurales que aúnan la tradición. La zona baja también es un enclave único para encontrar arquitectura tradicional, las pallozas se diseminan a lo largo de toda la zona norte de Ibias, al igual que los primitivos dólmenes. A su vez, la zona este del municipio forma parte de la Reserva Natural Integral de Muniellos, lo cual es un gran atractivo para turistas que buscan tranquilidad y conectar con la naturaleza. (Ayuntamiento de Ibias)

⁹ «*El País Cunqueiro*» está integrado por los pueblos Sisterna y El Bao (Ibias) y Tablao y El Corralín (Degaña). Estos pueblos son conocidos por sus labores de artesanía con diferentes maderas (castaño, abedul o aliso) para la vajilla del hogar (*cachu*). Los *cunqueiros* eran comerciantes que viajaban gran parte del año por múltiples zonas de España. Se dice que en numerosas ocasiones, a cambio de sus productos recibían olivas, aceite, mantas... con las que posteriormente comerciaban (<https://www.lne.es/sociedad/2011/07/23/cunqueiro-marca-sendero-21064167.html>)



33 MUNIELLOS ([HTTPS://WWW.TURISMOASTURIAS.ES/DESCUBRE/NATURALEZA/ESPACIOS-PROTEGI-DOS/BOSQUE-DE-MUNIELLOS](https://www.turismoasturias.es/Descubre/Naturaleza/Espacios-Protegidos/Bosque-de-Muniellos))

El turismo también podría ser una vía para recuperar parte del patrimonio minero de Tormaleo. La actual legislatura pretende poner en marcha el teleférico y crear un centro de interpretación de la minería para no olvidar el legado de esta importante industria. Asimismo, el enoturismo está dando un impulso para desarrollar el potencial vitivinícola.

9 CONCLUSIÓN

La minería supuso un aceleramiento de la modernización en el municipio de Ibias. Después de ser una de las zonas más atrasadas de Asturias, logró convertirse en una de las localidades con mayor renta per cápita y mejorar la calidad de sus servicios.

Sin embargo, su desarrollo trajo consigo conflictos de índole, política, social y económica que desde las administraciones fueron ignoradas. A pesar de ser parte de la *calefacción de España*, Ibias quedó sumido en el olvido debido a una gestión desde el consistorio que no supo aprovechar todo el potencial. Asimismo, esta creación de *complejo* por la vida en el mundo rural llevó a que las propias economías familiares quisieran invertir en la capital de Asturias.

Estos factores han condicionado el desarrollo de los principales conflictos de la minería: huelga de 1991 y 2012. Ibias se ha desmarcado, las formas tradiciones de reivindicación minera no han estado presentes en el municipio. Ante la sensación de sentirse ignorados, unido al fuerte carácter agrario, han llevado a que no hubiese tanta presencia en las *Marchas Negras* ni huelgas.

No obstante, con el fracaso de la reconversión, que no ha dado alternativas firmes de futuro, la única oportunidad de futuro está en el emprendimiento que surja desde la propia población civil.

Como valoración personal me gustaría resaltar la escasez de documentos bibliográficos que relatan la historia de Ibias. Para realizar este proyecto ha sido necesario extrapolar datos de otras cuencas mineras como la de Cangas del Narcea o El Bierzo. Asimismo, los propios ciudadanos que han vivido estos hechos han sido los que han ayudado a profundizar en todas las problemáticas generadas a lo largo del desarrollo de la actividad minera. Ha sido todo un placer ver cómo cada uno de los entrevistados se sentía parte y autor de esta gran historia que es la historia de Ibias. Gracias.

10 REFERENCIAS

- Álvarez Ron, D., 21 de junio 2021, comunicación personal (Exalumno del colegio de Ibias)
- Álvarez, Á. (16 de marzo 1992). «Vecinos de Tórmaleo piden en asamblea la dimisión de Cancio por marginarlos». *La Nueva España*, pág. 12.
- Álvarez, L. (24 de junio 2013). «La cara más amarga de la lucha minera». *El Comercio*. <https://www.elcomercio.es/v/20130624/economia/cara-amarga-lucha-minera-20130624.html>
- Anes, R., & Ojeda, G. (1983). «La industria asturiana en la segunda mitad del siglo XIX: de la industrialización a la expansión hullera». *Revista de Historia Económica*. N°2
- Anónimo (2020) «La agricultura y la ganadería fueron las bases de la economía en Ibias». Rtpa.es. https://www.rtpa.es/noticias-asturias:La-agricultura-y-la-ganaderia-fueron-las-bases-de-la-economia-en-ibias_111581328495.html
- Anónimo (Abril-Mayo 1978) «Elecciones en la minería: ganó CCOO». *Bocamina (Órgano de la Federación Minera de CCOO)*, pág. 3.
- Anónimo (Abril-Mayo 1978) «I Congreso de CCOO de la minería: todo a punto». *Bocamina (Órgano de la Federación Minera de la CCOO)*, pág. 8.
- Arango, J. D. (9 de diciembre 1979). «El alcalde y primer teniente de alcalde analizan los problemas, obras y proyectos del municipio». *La Nueva España*, pág. 30.
- Arenas, E. (16 de septiembre 2013). «El juez liquida hoy Coto Minero Cantábrico ante la imposibilidad de un acuerdo laboral». *El Comercio*. <https://www.elcomercio.es/v/20130916/economia/juez-liquida-coto-minero-20130916.html>
- Arias Fernández, J., (17 de mayo 2021) comunicación personal, (Prejubilado minero)
- Aviougá. (21 de abril 2010). Ibias con la bota y la fardela. *Minas de Tormaleo* <http://ibiasyrutas.blogspot.com/2010/04/minas-de-tormaleo.html>
- Barrero, D., 11 de junio 2021, comunicación personal (Prejubilado minero)
- Belmonte, B. (13 de agosto 2017). «El empresario Victorino Alonso trasladó un cementerio entero para extraer carbón». *ELMUNDO*. <https://www.elmundo.es/economia/2017/08/13/598976c6e2704e01338b45a1.html>
- Caballero González, E. (2011). «Cambios demográficos y reconversión industrial asociados al cambio de modelo energético: fin de la actividad minera en Asturias». *Eubacteria*, n° 27 (2011).
- Castaño, P. (8 de febrero 2010). «La Comisión Europea demanda a España por las minas a cielo abierto en zonas protegidas». *La Nueva España*.

<https://www.lne.es/cuencas/2010/02/08/comision-europea-demanda-espana-minas-21395904.html>

- Castro, C. (17 de marzo 2019) «El ocaso del carbón». *La Voz de Galicia*.
https://www.lavozdegalicia.es/noticia/economia/2019/03/17/ocaso-carbon-puertas-galicia/0003_201903G17P32991.htm
- Cattaneo, A. M. (Enero de 1950). «La central termoeléctrica de Compostilla, en Ponferrada». *Revista de obras públicas*, 36-43.
- Coro, E. S., & Alonso, M. R. L. *Fuentes de información en internet para el estudio de la minería del carbón*. Universidad de León & Centro de Documentación de Hullera Vasco-Leonesa
- Crespo, J. V. (2004) *Minería y desarrollo empresarial en león: el caso de Minero Siderúrgica de Ponferrada*. Universidad de Valladolid
- de Miguel, D. (26 de septiembre 2013). «100 mineros de Tormaleo que trabajan en contratas de Alonso perderán su empleo». *El Comercio*. <https://www.elcomercio.es/v/20130926/economia/mineros-tormaleo-trabajan-contratas-20130926.html>
- Delmiro Coto, B. (2019). *Fausto Sánchez García. Una vida comprometida con la clase obrera*. Oviedo: Trabe (páginas 143-144)
- Domínguez Moreno, M. (2014). Mundo-ferroviario.es. *LA MAFIA DEL CARBÓN*.
<http://mundo-ferroviario.es/index.php/dossieres/14459-la-mafia-del-carbon>
- Fernández Cuesta, G. (2019). *Atlas de Geografía humana de España*. Ediciones Paraíso S.A.
- Fernández Lamuño, J. A. (2015). *Informe sobre los concejos de Ibias y Degaña [1958]*. Ibias: Ayuntamiento de Ibias.
- Fernández Suárez, A., Graña García, A., López Álvarez, A. y Ron Tejedo, J. A. (1994). *Asturias concejo a concejo: Cangas del Narcea, Ibias y Degaña*. Real Instituto de Estudios Asturianos.
- Fernández, L. C., & Facones, L. G. (2006). «La Asturias suroccidental: crisis y reestructuración territorial de una comarca minera». *Xeográfica, Revista de Xeografía, Territorio e Medio Ambiente*(6), 55-67. doi: <http://hdl.handle.net/10347/3748>
- Fernández-Tresguerres, J., de Blas Cortina, M., Delibes de Castro, G., Villa Valdés, Á., & Suárez Fernández, M. (2010). *Cobre y oro. Minería y metalurgia en la Asturias prehistórica y antigua*. Instituto de Estudios Asturianos.
- García Díaz, R., 1 de julio 2021, comunicación personal (Prejubilado minero)

- García, R. V. (2013). España: la última gran huelga de mineros. *Anuario del Conflicto Social*, (2).
- Gómez, I. (12 de marzo 2013). «200 mineros toman el consistorio de Degaña por la crisis del carbón». *El Comercio*. <https://www.elcomercio.es/v/20130312/economia/mineros-toman-consistorio-degana-20130312.html>
- González Urruela, E. (1991). «Industrialización y desarrollo metropolitano en España». *Ería*, (26), 199-215. <https://doi.org/10.17811/er.0.1991.199-215>
- Hidalgo, B. G. (4 de marzo 2021). «El Principado se aferra a las ratios para negar el ciclo de vitivinicultura en Ibias». *El Comercio*. Obtenido de <https://www.elcomercio.es/asturias/occidente/principado-aferra-ratios-negar-ciclo-vitivinicultura-ibias-20210304002032-ntvo.html>
- Huergo, A. (10 de mayo 2013). «El macabro juego de Victorino Alonso» | *Periódico Diagonal*. Diagonalperiodico.net. <https://www.diagonalperiodico.net/asturies/macabro-juego-victorino-alonso.html>
- Istas & CCOO Asturias. (2020). *Propuestas para la reactivación económica de las cuencas mineras de Asturias*. Oviedo: Fundación Juan Muñiz Zapico <https://asturias.ccoo.es/8719e843b25ce2d6aaf8dde6ad5bdf51000062.pdf>
- Köhler, H.-D. (2006). *Una mirada a la juventud de las comarcas mineras asturianas*. Conseyu de la Moceda del Principau d'Asturies,
- L. M. D. (10 de agosto 2012). «Los mineros de cielo abierto de Asturias retomarán la huelga ante el recorte salarial». *La Nueva España*. <https://www.lne.es/cuencas/2012/08/10/mineros-cielo-abierto-asturias-retomaran-20833313.html>
- Lobo López, P. (2015). *Jugándose la vida en una partida. Las huelgas de la minería de 2012 en Asturias*. Universidad de Oviedo
- López de Uribe, J. M. (28 de julio 2019). «La primera central de Compostilla cumple 70 años mientras Endesa cierra y en menos de un año abandonará el Bierzo». *iLeon*. <https://www.ileon.com/cultura/099876/la-primera-central-de-compostilla-cumple-70-anos-mientras-endesa-cierra-y-en-menos-de-un-ano-abandonara-el-bierzo>
- López Pérez, J. R., 25 de junio 2021, comunicación personal (Prejubilado minero)
- López Rodríguez, C., 25 de junio 2021, comunicación personal (Estudiante del colegio de Ibias)
- M. Á. G. (29 de agosto 2012) «La huelga minera ya afecta a más de 2.100 trabajadores en Asturias y León». *La Nueva España*. <https://www.lne.es/cuencas/2012/08/29/huelga-minera-afecta-2-100-20821889.html>

- Maroto Fernández, J. (2020). *Historia de España*. Barcelona, Cataluña: Editorial Casals. Código Abierto.
- Melado, J. S. (2007). «La reestructuración de la minería leonesa». *Pecunia: Revista de la Facultad de Ciencias Económicas y Empresariales, Universidad de León*, (4), 171-199.
- Menéndez, A. (1990) *A propósito de Asturias*: Oviedo: Caja de Ahorros de Asturias, Colección Los Contemporáneos de Asturias.
- Muñiz Cangas, J. A., 18 de mayo 2021, comunicación personal (Vecino de Ibias)
- Muñiz Hernández, M. (2019). *La economía asturiana desde la preautonomía: ajuste, declive y cambio estructural*. Universidad de Oviedo <https://www.researchgate.net/publication/343319711>
- Oria, V. R. (2 de julio 2019). «Compostilla I, las tres vidas de un gigante». *El Bierzo Digital*. <https://www.elbierzodigital.com/trashed-11/273312>
- Oria, V. R. (29 de junio 2020). «Adiós a un gigante de la energía y del Bierzo». *El Bierzo digital*. <https://www.elbierzodigital.com/adios-a-un-gigante-de-la-energia-y-del-bierzo/337303>
- Pandiello, Ó. (27 de diciembre 2018). «Aislados, sin paisanos y ahora sin carbón». *El Comercio*. <https://www.elcomercio.es/economia/trabajo/aislados-paisanos-carbon-suroccidente-asturias-20181227002033-ntvo.html>
- Rodríguez, P. (14 de agosto 2012) «Están destrozando el paraíso natural». *La Nueva España*. <https://www.lne.es/occidente/2012/08/14/destrozando-paraiso-natural-20830670.html>
- Rodríguez, P. (19 de junio 2012). «El Suroccidente está con el carbón». *La Nueva España*. <https://www.lne.es/occidente/2012/06/19/suroccidente-carbon-20866766.html>
- Rodríguez, P. (8 de mayo 2013). «Los alcaldes del PP en el Suroccidente critican al Gobierno central «abandonar» la minería». *La Nueva España*. <https://www.lne.es/occidente/2013/05/08/alcaldes-pp-suroccidente-critican-gobierno-20653439.html>
- Rodríguez, R (25 mayo 2021) «Elma, la leonesa de Fresno de la Vega que inspiró a Pedro Sánchez» *La Nueva Crónica* <https://www.lanuevacronica.com/elma-la-leonesa-de-fresno-de-la-vega-que-inspiro-a-pedro-sanchez>
- Rodríguez, R. M. (2014). *La minería del oro en el Imperio Romano y su puesta en valor: contextualización e importancia de la minería aurífera romana en el área*.

Conferencia de Valongo-Paredes. 1º Congresso Mineração Romana em Valongo Alto Relevó – Clube de Montanhismo. Câmara Municipal de Valongo

- Ron García, M. L., 13 de junio 2021, comunicación personal. (Vecina de Ibias)
- Ron Monteserín, T. comunicación personal. (Vecino de Ibias)
- Sabugal, N. (2020). *Hijos del carbón*. Barcelona: Alfaguara.
- Sal Campa, F., 15 de junio 2021, comunicación personal. (Prejubilado minero)
- Sánchez, J. M., Palomares, D. G., & Prieto, L. A. G. (2019). «Los entramados empresariales para la explotación del carbón en Asturias a mediados del siglo XIX». *Investigaciones Históricas. Época Moderna y Contemporánea*, (39), 443-472.
- Santos, J. (Dirección). (2015). *Escombro. Una historia a cielo abierto* [Película]. Tormaleo (Ibias). <https://vimeo.com/118468625>
- Serra, G. (Dirección). (2013). *El rey del carbón* [Película]. https://www.lasexta.com/programas/equipo-investigacion/participa/rey-carbon_20130606572771dc4beb28d44602e6f3.html
- Silván, V. (2016 de Mayo 2016). «En las entrañas de 'La Escondida'». *Leonoticias*. <https://www.leonoticias.com/bierzo/201605/22/entranas-escondida-20160520203655.html?ref=https%3A%2F%2Fwww.google.com%2F>
- Tascón Fernández, L. J. y Ojeda Gutiérrez, G.A. (2000). *Técnicos y empresarios extranjeros en la industrialización de Asturias*. Universidad de Oviedo. Facultad de Ciencias Económicas.
- Tejedo Leiguarda, V. 10 de junio 2021, comunicación personal. (Vecino de Ibias)
- Vivas, J. (10 de octubre 2012). «Los trabajadores del cielo abierto de Tormaleo y Cerredo dejan la huelga». *La Nueva España*. <https://www.lne.es/cuencas/2012/10/10/trabajadores-cielo-abierto-tormaleo-cerredo-20792606.html>

10.1 OTRAS FUENTES

Ayuntamiento de Ibias

Fundación Juan Muñiz Zapico

Google Maps

Instituto Geográfico Nacional (IGN)

Minas de Asturias <http://www.minasdeasturias.es/>

Unión Europea

